

视野的延伸与遮挡——美不自美，因人而彰

云支教全国标准课程1.0版



CONTENTS



01

距离产生美



02

窗户中的美



03

望之美



04

一扇漏花窗



05

走进大师

距离产生美

古代女诗人郭六芳有一首诗《舟还长沙》：“侬家家住两湖东，十二珠帘夕阳红，今日忽从江上望，始知家在画图中。”

诗人平时生活在家里，没有能够感受到家的美。因为家里的环境她太熟悉了，这间房子是卧室，那张桌子是餐桌，注意力不能专心致志地去看房子，桌子是什么样子，而迁到旁的意义上去，一旦和实用意义拉开了距离，从远处看，才发现在红色的夕照下，十二珠帘光辉闪烁。原来家在图画中，融在自然的一片美的形象里。

——选自《美学十五讲》

Q: 什么原因让诗人对家的美产生了不同的感受？
诗中出现了几个位置，分别从哪看到的？



距离产生美

眼睛是心灵的窗户，窗是建筑的眼睛。



看建筑景物所处的空间方位、角度不同，会产生不同的美的感受。



观察

距离

窗户中的美

窗含西岭千秋雪

一个小房间的窗看到了西岭、雪，感受到了建筑外广阔的空间。



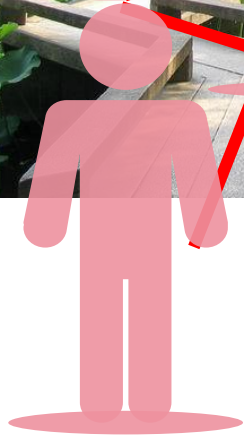
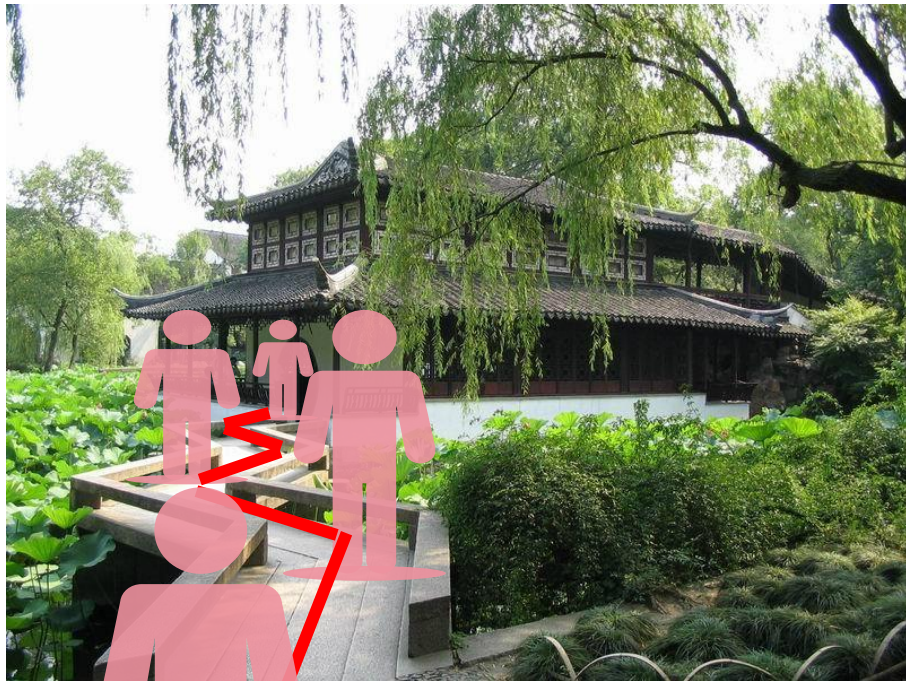
窗户中的美

你周围的环境中，有哪些建筑上以通过改变视野实现借景，把远处、相邻、建筑外高大的、建筑外低处的或不同季节的自然之景纳入家中、园中，让人感受到自然之趣？

建筑名称	视野如何变化	纳入了哪些自然景色

望之美

思考：人欣赏建筑的美可以在建筑的什么位置？



望之美



无锡寄畅园



北京故宫午门



苏州留园月洞门



苏州耦园半窗



扬州何园洞窗



北京世园会中国馆水院



日本美秀博物馆



秦皇岛三联海边书店



望之美

序号	建筑名称	视野被延伸还是被遮挡	视线视野变化的做法
1	苏州拙政园见山楼	延伸	一段曲折的小桥，拉长了距离，延伸了视野。
2	无锡寄畅园	延伸	把园外景色借到园内，视野从园内延展到园外，扩大了空间。
3	故宫博物院午门	遮挡与延伸	缩小视线范围，将视线聚焦到主要建筑上。
4	苏州留园月洞门	遮挡与延伸	两边种植树木，遮挡住围墙，只漏出月洞门，突出门中之景物 门像一个画框，将视野延伸到植被上。
5	上海豫园复廊	遮挡	复廊上用墙分隔成两部分，把庭院分成不同的空间；平面曲折，变换人的视线角度。
6	苏州耦园窗	遮挡	通过窗将视野延伸至室外，丰富了空间，形成了框，仿佛一幅图画。
7	扬州何园洞窗	延伸	洞窗联系了内外景色， 把景物切割成若干相对孤立的单元，形成清晰稳定的框景，犹如图画。
8	北京市世园会中国馆水院	延伸	上面“水井”留下来的水，在下层形成飞瀑，延伸了下层的视野。
9	日本美秀博物馆	遮挡	通过聚焦视线，互相为景。
10	秦皇岛三联海边图书馆	延伸	通过窗与自然环境相融通，将海景纳入视野。人看海时，透过窗户就有了视觉限制，有了视线范围。

一扇漏花窗——虚虚实实 漏而不尽



一扇漏花窗



窗的美、景的美、光影的美



设计、制作一扇漏花窗

1. 按小组设计一扇漏花窗
2. 画出穿过这扇窗所看到的风景



工具和材料



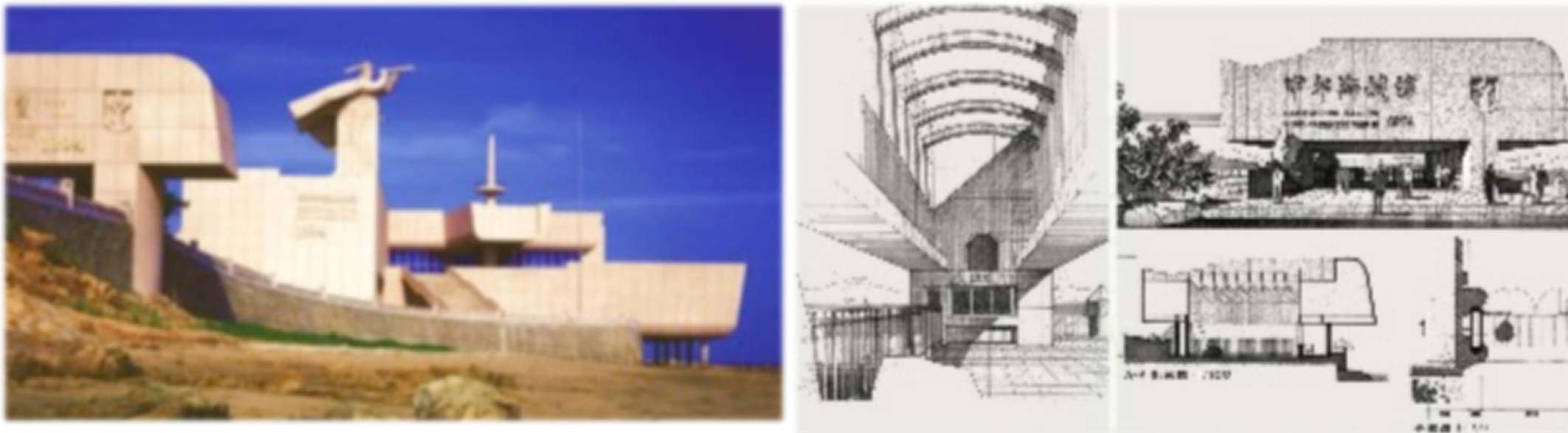
硬纸板、剪刀、铅笔、直尺、橡皮、胶水、双面胶

走进大师

彭一刚：中国科学院院士，天津大学建筑学院名誉院长、教授。
代表作品《甲午海战馆》

“甲午海战馆”基地北高南低，建筑物顺应地势呈叠错布局，并使底层尽量向临海一侧延伸，以期在涨潮时贴近水面，整个建筑犹如漂浮在海面上一艘巨大的舰船。

从整体环境考虑，建筑物主要入口面向西面，这既便于游人登上码头后向东径直走向海战馆，同时还面向威海市方向，游人自威海上船后从很远的地方可以一览馆的全貌，特别是高大的主题雕塑，尤其引人注目。



甲午海战馆

聆听大师

大师语录：



手绘是训练人对审美的一种感受。如色彩、构图、选取角度等。



美学修养和感受，要走出课堂外，跟着兴趣走实践。



对美好事物的感觉、感受是每个人与生俱来的兴趣，是最好的老师。

版权声明

- 本课程由【阿克苏诺贝尔】授权提供，选自阿克苏诺贝尔《美学课堂》系列课程。在此，特别致谢阿克苏诺贝尔对“云支教”助学计划的支持，以及对乡村儿童教育发展所做出的贡献。
- 本课程仅用于有爱有未来大学生志愿者及企业志愿者，针对乡村学校开展教育帮扶项目；同时，支持乡村学校用于开展课程教学。
- 未经授权许可，对课程内容进行摘取、复制、传播、修改、出租、售卖，或以其他方式进行处理及衍生其他作品的行为，均构成侵权。
- 任何企业、机构和个人，不得将本课程应用于商业用途。

有爱有未来企业志愿行动



云支教助学计划 Online Education Volunteer Project

为响应“乡村振兴”战略，有爱有未来企业志愿行动联合多家专业机构于2018年发起“云支教助学计划”，以“互联网+教育扶贫”的创新模式，为企业志愿服务和大学生助学支教提供可持续的教学直播平台，帮助乡村中小学校接触更多优质教育资源，助力乡村教育发展。

截至2020年，共有6家企业志愿者及139所高校大学生响应“云支教”，在安徽、青海、云南、海南、甘肃、四川、宁夏等地共计100所乡村学校已开展云支教各类型课程，直接受益学生1,193,372人次。



有爱有未来企业志愿行动 Share the Care Volunteer Organization

有爱有未来企业志愿行动创立于2006年，是国内领先的企业青年志愿服务平台和枢纽机构，服务于FESCO系统4万家中外企业和400万白领员工。有爱有未来长期关注和帮扶弱势儿童群体，是乡村儿童和城市特殊儿童教育援助领域的主要行动者，工作方向涉及乡村教育、环境保护、健康卫生、灾难救助四大领域，志愿服务项目和公益资源网络覆盖全国。

截至目前，有爱有未来已发动超过300家中外企业，在7个省市200所乡村学校开展超过600项/次公益项目和志愿服务活动，参与企业员工及高校大学生志愿者超过155万人次，近50万名乡村师生受益。

联系我们

联系人：Ms. Alina Wang王公佑
Office: 8610-82193926
Mobile: 135 2057 6052
Email: alina_wang@pmacasia.com





让每个孩子都能拥有更好的教育机会

有爱有未来企业志愿行动

中国北京市海淀区中关村南大街6号中电信息大厦614室

Web : www.sharethecare.cn