

企业/机构致谢

- 本课程由【安斯泰来】授权提供，选自安思泰来系列课程。在此，特别致谢安斯泰来对“云支教”助学计划的支持，以及对乡村儿童教育发展所做出的贡献。

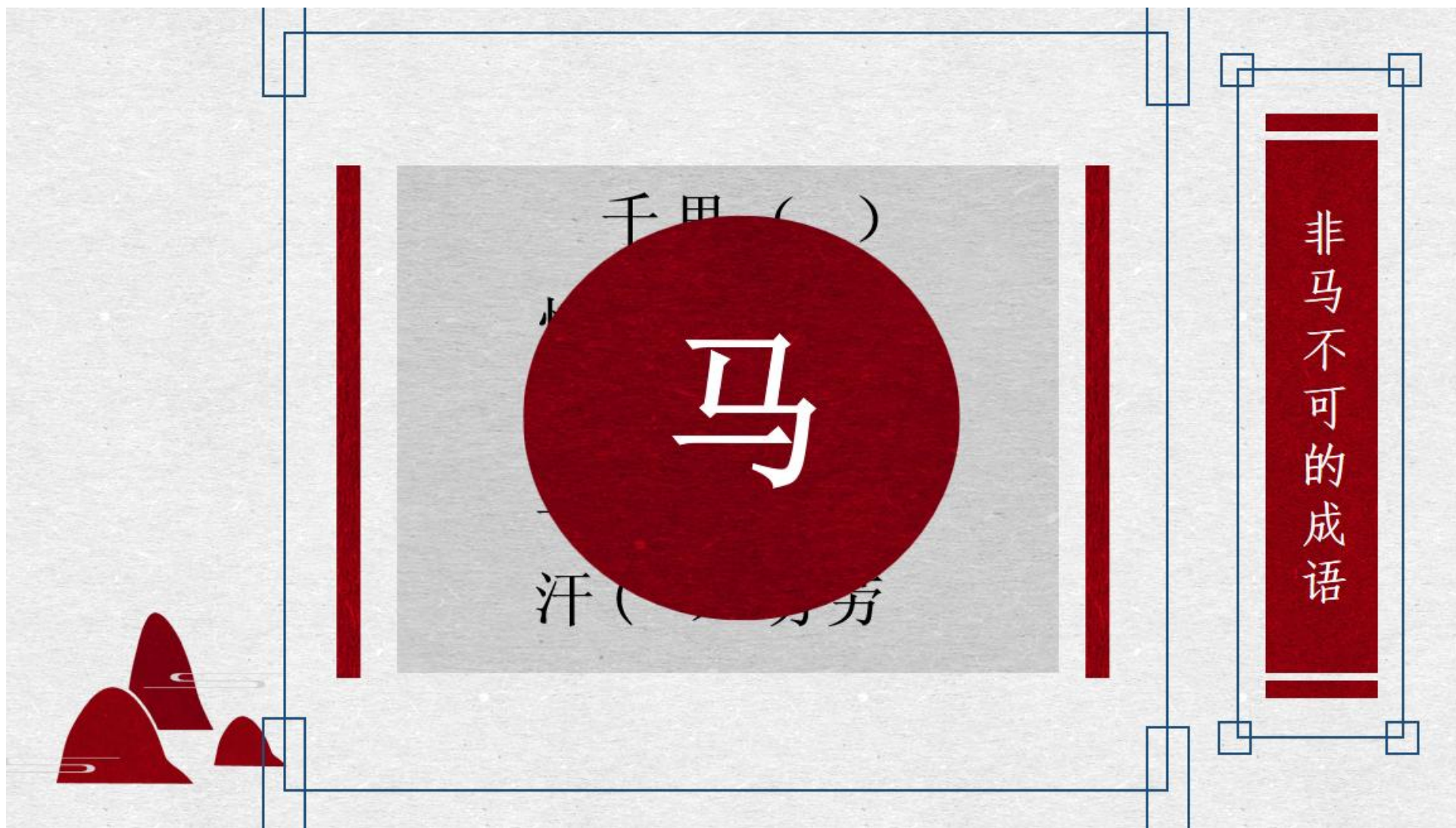
穿越时光的骏马

云支教全国标准课程1.0版



说说我们知道的马





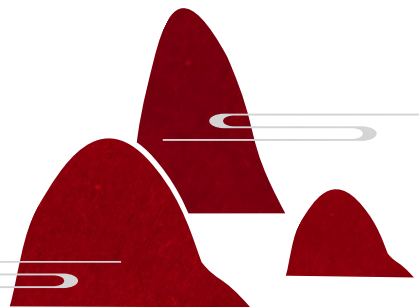
正“午”我当班

十二生肖排排队



一马当先占C位

中原王朝的少年时代 先秦



高：32.4厘米
长：34厘米
重：5.68千克
用途：盛酒器
藏于：中国国家博物馆



西周 盩（11）驹尊

青铜器

盩驹尊是西周时期写实动物雕塑的表性作品，也是已知最早的驹形青铜器。在驹体颈胸之处有铭文94字，盖内有铭文11字，记述某年十二月（闰月）甲申，周王举行执驹典礼，周王亲赐盩两匹马驹，盩拜赐后，称颂周王不忘旧宗小子，给予他辉煌的荣誉。盩为颂扬周王之恩德，并祭祀其亡父而作其器，以此纪念。1955年陕西眉县出土。

昵称：小马驹



高：8.8cm
长：13.7cm
管径：4.8cm
用途：车辕上的装饰
藏于：中国国家博物馆

战国 魏 错金银马首形铜辕饰

青铜器

这件铜辕饰出土时仍存插接的衡木残段，呈马首形，满饰错金银纹饰，马浓眉大眼，阔鼻筒耳，其头部和颈部饰以云纹和鳞纹，制作精美，为车用装饰，装配在车辕的前端。是战国时期错金银铜器的典型代表作品之一。1951年河南省辉县出土。

昵称：大眼萌



春秋·孔子：君子六艺

我开学校还教开车驾马车哟！
高高兴兴出门去 平平安安回家来！

yù

御

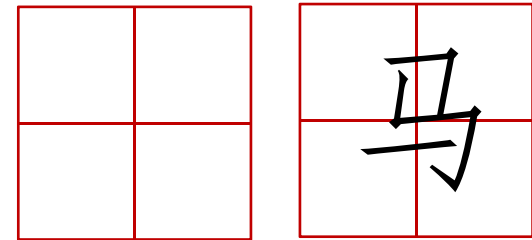
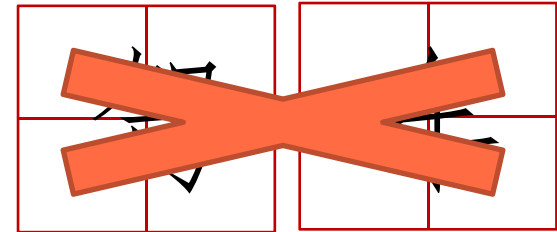
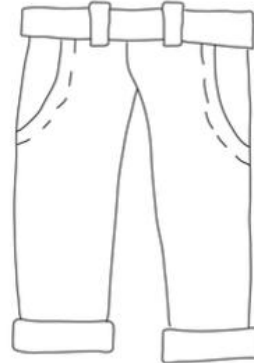
孔子



战国 · 赵武灵王

要致富，先修路！
骑马要穿连裆裤！

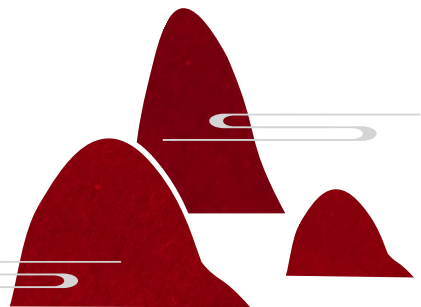
胡服骑射



骑



中原王朝的青年时代 秦汉



尺寸：真人真马
大小
藏于：
秦始皇兵马俑博
物馆



秦始皇兵马俑 鞍马骑兵俑

陶

秦始皇兵马俑的发现被誉为世界第八大奇迹、二十世纪考古史上的伟大发现。共有一、二、三号3个**兵马俑坑**。

骑兵俑有116件，多用于战时奇袭。兵种的特殊二号坑出土的骑兵形象，是迄今为止中国考古史上发现的最早的骑兵实物。

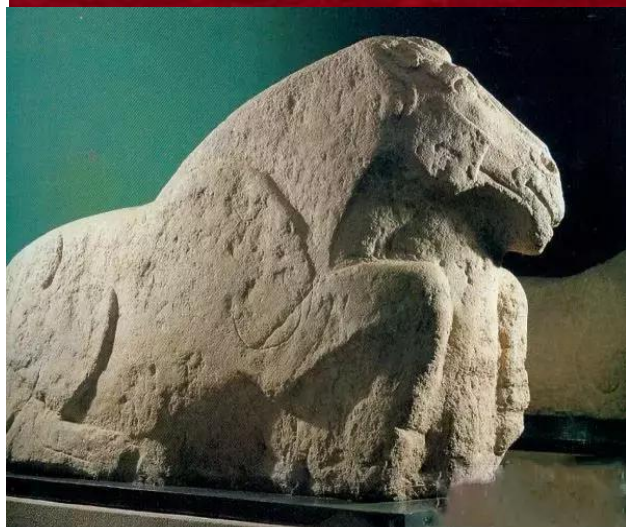
1974~1976年出土于陕西省临潼。



收藏于：陕西茂陵博物馆

西汉 霍去病墓石马

石刻



石马采用秦岭山脉坚硬的花岗岩雕刻而成，小耳直竖，是标准的西域“大宛马”型。是利用自然岩石修饰雕刻的，形象和动态上不受局限。卧马前蹄直竖，仿佛随时一跃而起。立马气宇轩昂、脚踏敌人，傲然屹立，象征这位年轻的将军以胜利者的姿态伫立着，有一种神圣不可侵犯的气势

出土自：甘肃

西汉

东汉 铜奔马

青铜器

东汉铜奔马，别称马踏飞燕、马超龙雀等。马做昂首嘶鸣，躯干壮实而四肢修长，腿蹄轻捷，三足腾空、飞驰向前，一足踏飞燕，飞鸟回首惊顾，更增强奔马急速向前的动势，全身的着力点集注于超越飞鸟的一足之上，准确地掌握了力学的平衡原理，具有卓越的工艺技术水平。

出土自甘肃省武威市

昵称：马踏飞燕

东汉

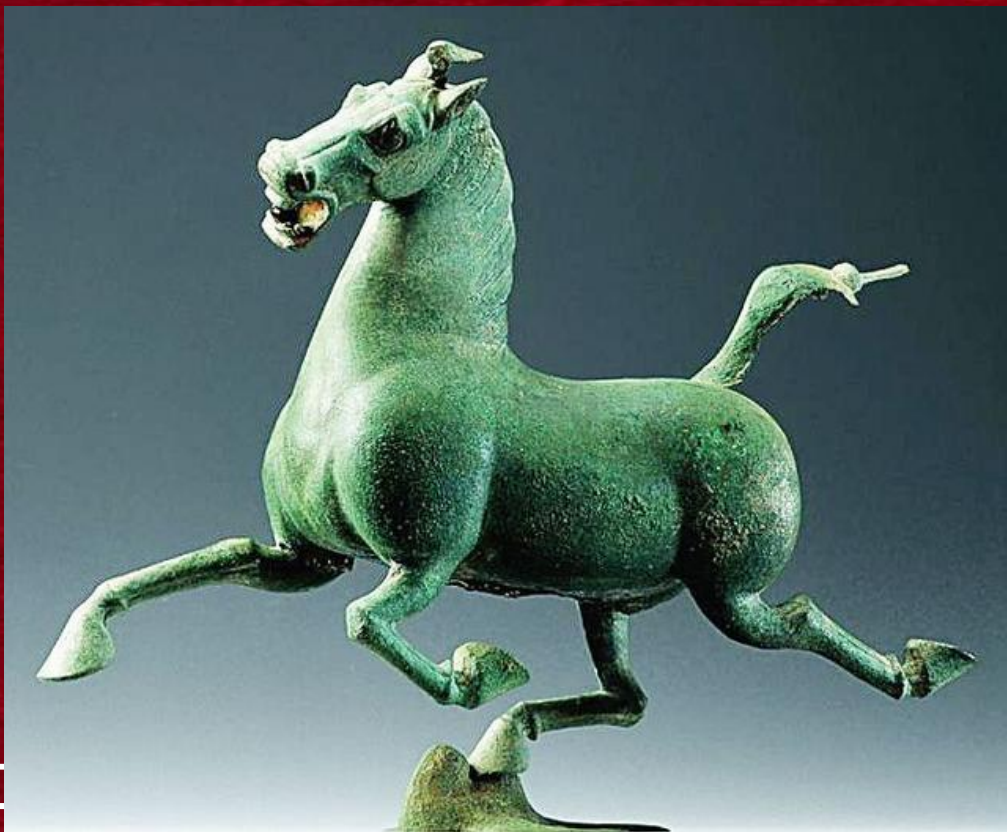
高：34.5cm

长：45cm

宽：413cm

重：7.15kg

收藏于：甘肃省博物馆



魏晋 驿使图

壁画砖

长：34cm

宽：17cm

用途：墓室壁画

收藏于：甘肃省博物馆



“驿使图”壁画砖客观真实地记录了距今1600多年前的邮驿情形，被认为是我国发现最早的古代邮驿的形象资料。它表明我国是世界上最早建立邮驿的国家之一。

砖上绘一信使，驿马四蹄腾空，信使则稳坐马背，反衬出驿马速度的快捷与信使业务的熟练。特别是传说图中的驿使脸上五官独独缺少了嘴巴，意在表明昔日驿传的保密性。

1972年出土自陕西嘉峪关。

昵称：快递一哥



中原王朝的壮年时代 唐



唐太宗 昭陵六骏

浮雕石刻

唐太宗李世民陵墓昭陵北面祭坛东西两侧的六块骏马青石浮雕石刻。六骏是李世民在唐朝建立前先后骑过的战马，战功赫赫，死后刻像，与开国24元勋一同随葬昭陵，陪伴主人渡过1300年的光阴。

请记住他们英雄的名字：

特勒骠 (tè lè biāo)

青骊 (qīng lǐ)

什伐赤 (shí fá chì)

飒露紫 (sà lù zǐ)

拳毛騧 (quán máo gāo)

白蹄乌 (bái tí wū)

初唐



1. 特勒骠

2. 青骊

3. 什伐赤

4. 飒露紫

5. 拳毛騧

6. 白蹄乌

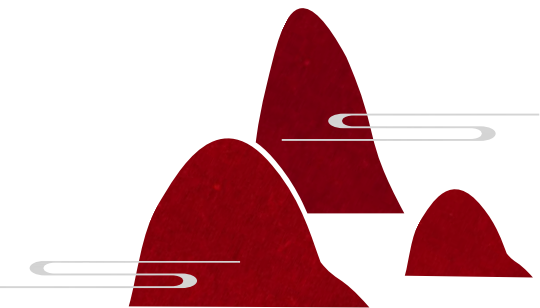
每块石刻
宽：205cm
高：170cm
厚：30cm
重：2.5 T

藏于：
西安碑林博物馆
美国宾夕法尼亚大学博物馆

穿越时光的 骏马



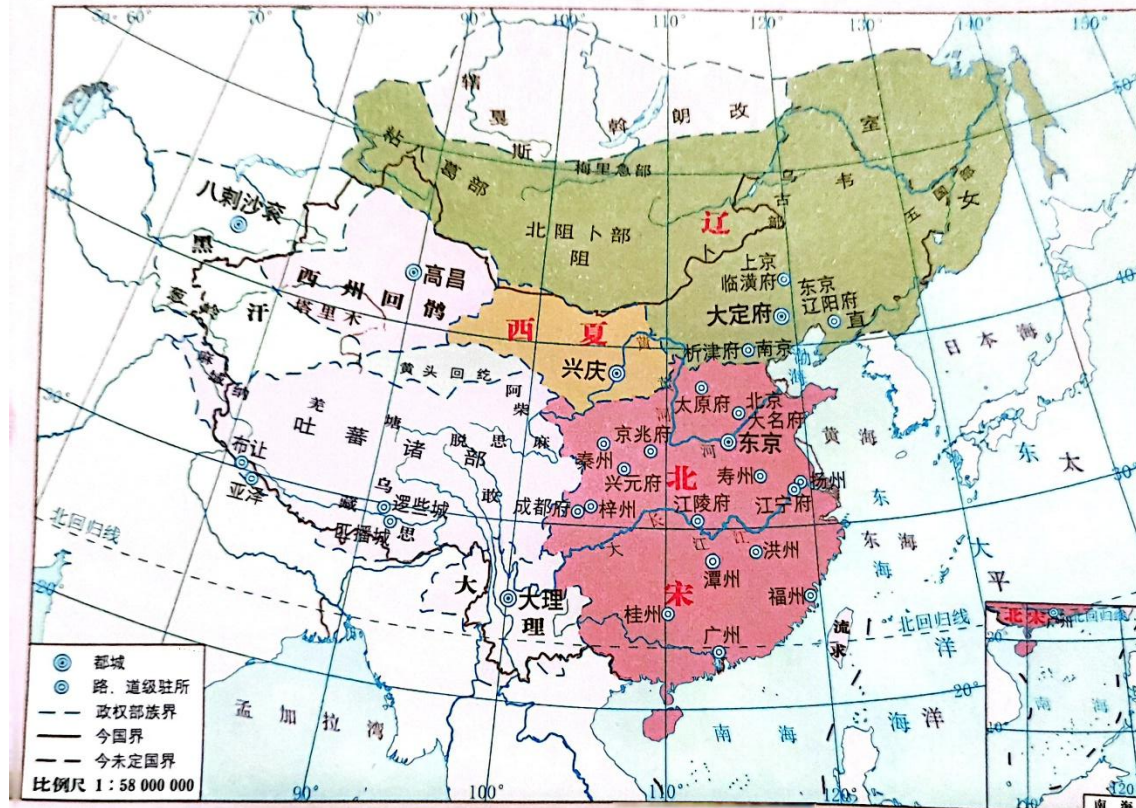
中原王朝的中年时代 宋元



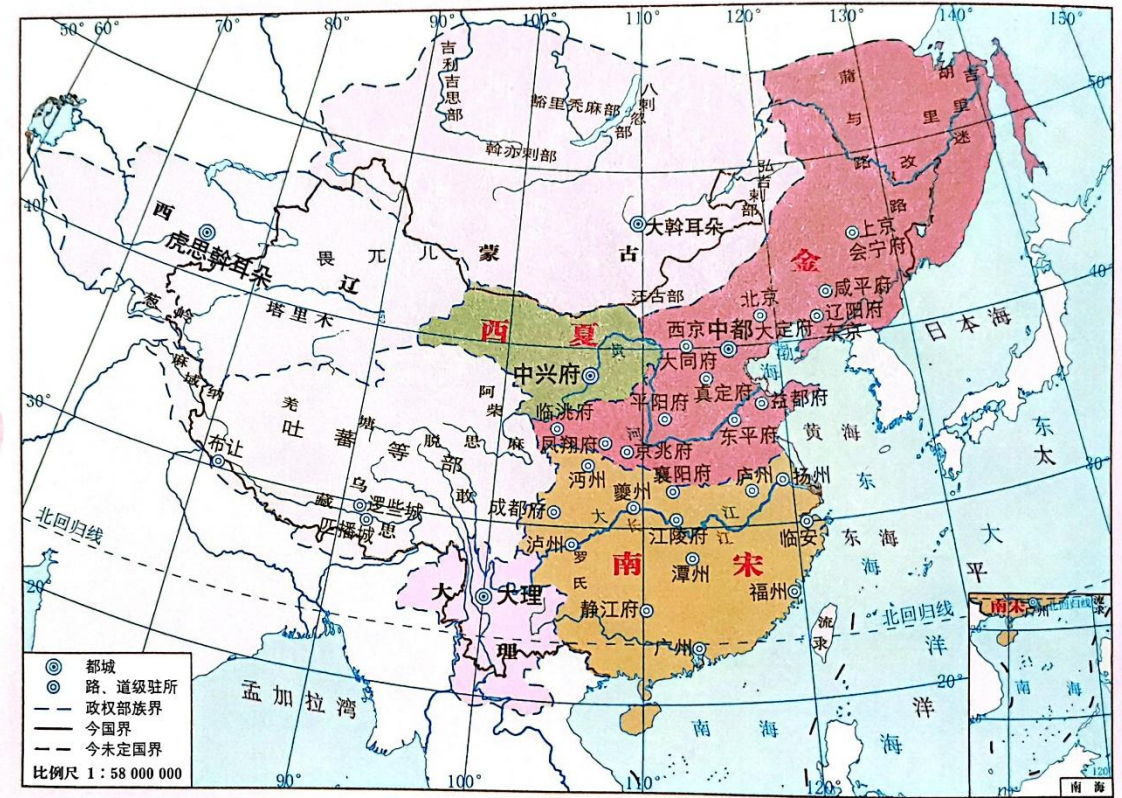
宋朝时期的疆域图

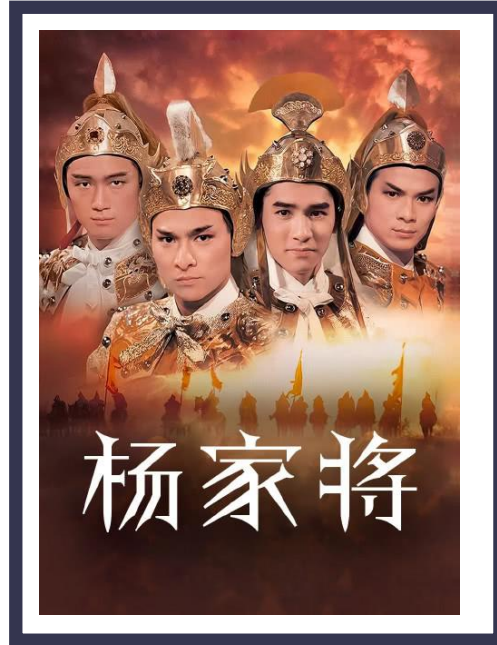


辽、北宋、西夏时期全图（1111年）



金、南宋、西夏时期全图（1208年）





中国京剧院
2016 湘韵三湘·舞坛经典
中外优秀舞台艺术演出系列

京剧
杨门女将

时间：2016年7月22日 晚8:00
地点：湖南大剧院 大剧场
票价：280/180/100/50元
订票：0731-84171668/1639

主办：中共湖南省委宣传部 湖南省文化厅 湖南省教育厅 湖南广播电视台 湖南省演艺集团
承办：湖南大剧院
协办：红网 湖南广播电视台经济频道
演出：中国京剧院
24小时在线订票：<http://www.hndjy.cn/>

材质：卷轴，墨笔白描，纵：29.3cm ，横：225cm

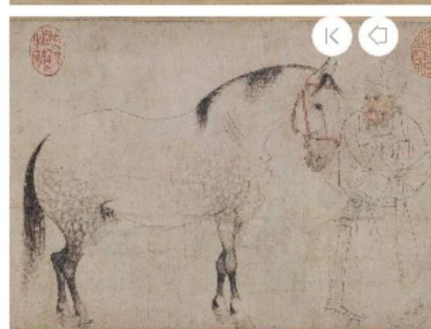
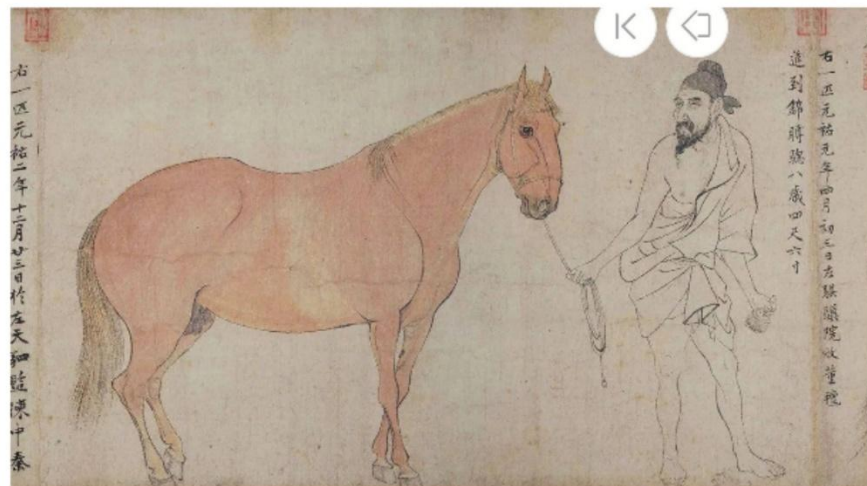
画家：李公麟

藏于：日本东京国立博物馆

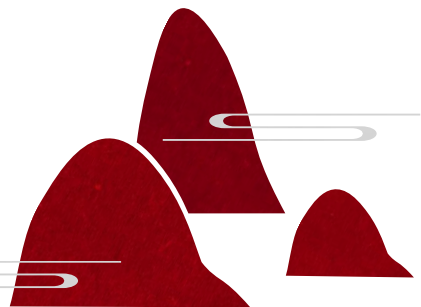
宋 李公麟 (lin) 五马图

墨笔白描

这些由西域诸国进贡的骏马，马名依序是“凤头骢”、“锦膊骢”、“好头赤”、“照夜白”，第五匹马佚名，经考证可能为“满川花”。画中的5位马官，两位是汉人，其余的为外族，形貌、服饰、神情各不相同，但在气质上却有着微妙的类似之处。



中原王朝的暮年 明清



明火烧玉卧马

长：11.5cm

宽：4cm

高：6cm

藏于：观复博物馆

玉雕摆件



明朝文物，鲜红艳丽的皮色充满器身。作品立雕而成，玉马回首伏卧，双耳竖立，尾巴绕于身前，肢体健硕，姿态恬静平和，俗称“龙颈马”。

卧下回头的马，取老马伏骥，志在千里，思考事物需要不断的停下来，马上回头多思虑的寓意。



藏于：
故宫博物院



清乾隆戎装骑马图 十骏图

绢本彩绘

《十骏图》所画的马都是乾隆皇帝的坐骑，由各部落首领进献：万吉霜、阏虎骝、狮子玉、霹雳骧、雪点雕、自在骑、奔雪驰、赤花鹰、英骥子、蹶云驶。

画家：郎世宁，原名朱塞佩·伽斯曝里奥内，生于米兰。作为修道士来中国传教，成为清宫廷画家，历任康、雍、乾三朝，在中国从事绘画达50多年。



中华民族的觉醒和伟大复兴 共和国时代



民国 徐悲鸿 奔马图



国画（水墨）

画：徐悲鸿
高：3.26米
宽：1.12米
藏于：徐悲鸿纪念馆

这幅《奔马图》作于1941年秋季第二次长沙会战期间。此时，抗日战争正处于敌我力量相持阶段，我方一度失利，长沙为日寇所占，正在马来西亚槟榔屿办艺展募捐的徐悲鸿听闻国难当头，心急如焚。他连夜画出《奔马图》。

“辛巳八月十日第二次长沙会战，忧心如焚，或者仍有前次之结果之，企予望之，悲鸿时客槟城”



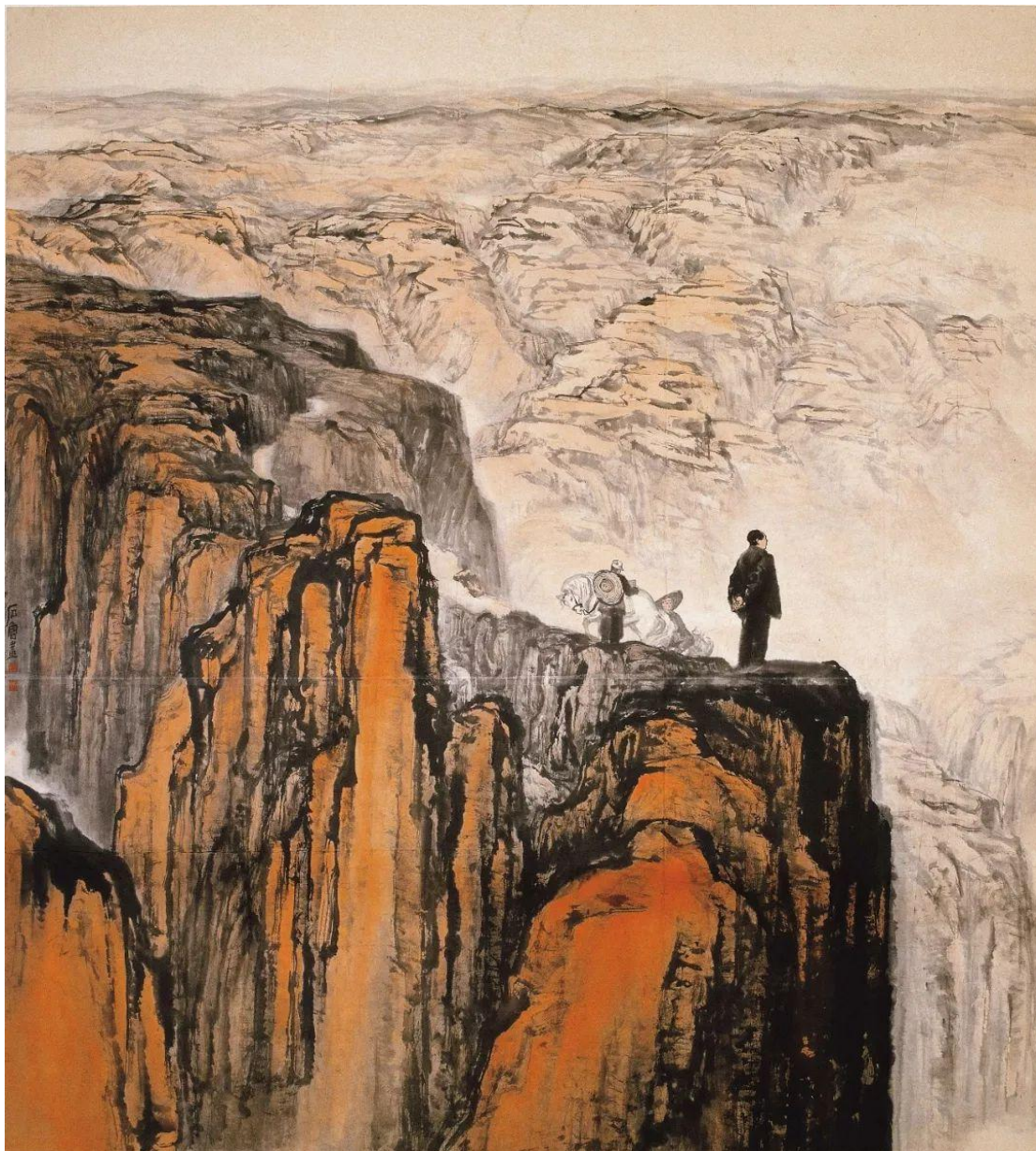
新中国 转战陕北

国画（设色）

1959年，新中国建国十年，作为十周年献礼为中国历史博物馆绘制作品，题材为毛泽东领导解放军在解放战争时期转战陕北走向胜利的历史事件。

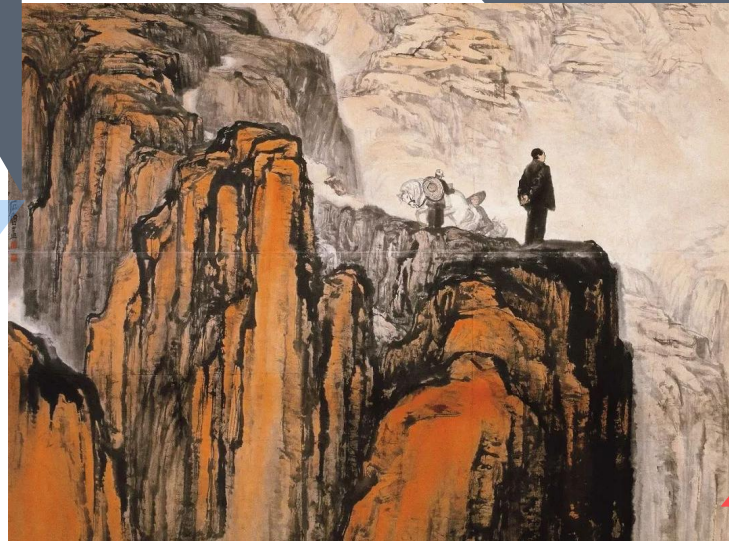
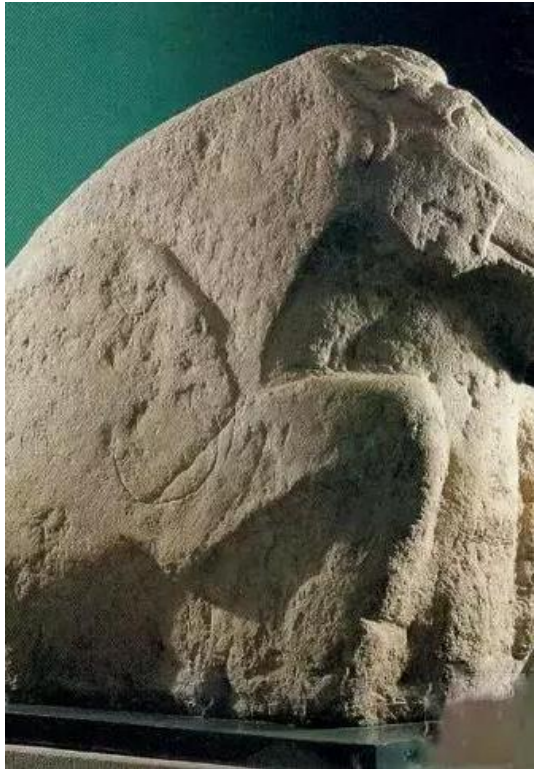
《转战陕北》给人的整体审美感受是壮美。通过刻画领袖伫立远望，人物性格神情坚毅，目光所及，也是把画境指向未来。在“时间”的处理上，选择清晨日出的时间，预示着国家和人民迎来黎明。

画：石鲁
高：2.33米
宽：2.16米
藏于：
中国国家博物馆





中国国家博物馆
NATIONAL MUSEUM OF CHINA



一马当先

天马行空

龙马精神

快马加鞭

马不停蹄

万马奔腾

兵强马壮

汗马功劳

马到成功

马

的

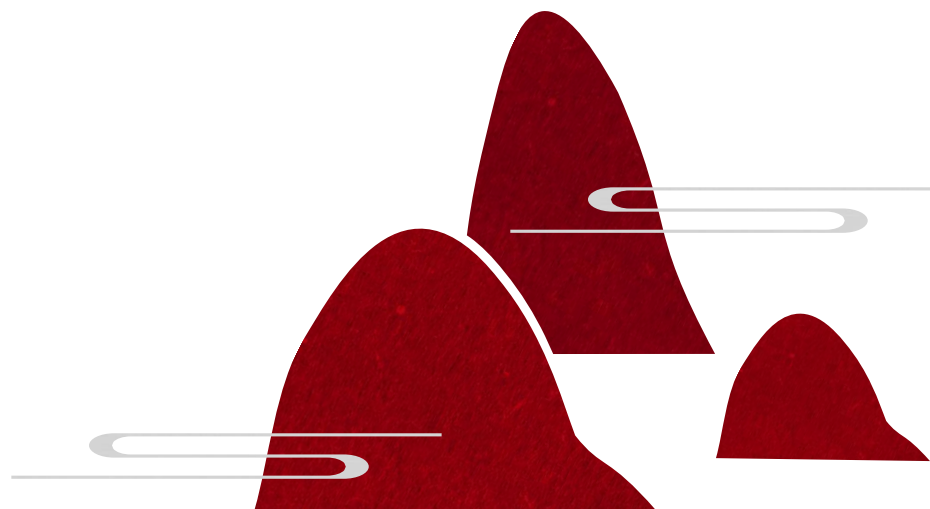
精

神

天马长什么样



马



版权声明

- 本课程由【安斯泰来】授权提供，选自安斯泰来系列课程。在此，特别致谢安斯泰来对“云支教”助学计划的支持，以及对乡村儿童教育发展所做出的贡献。
- 本课程仅用于有爱有未来大学生志愿者及企业志愿者，针对乡村学校开展教育帮扶项目；同时，支持乡村学校用于开展课程教学。
- 未经授权许可，对课程内容进行摘取、复制、传播、修改、出租、售卖，或以其他方式进行处理及衍生其他作品的行为，均构成侵权。
- 任何企业、机构和个人，不得将本课程应用于商业用途。

有爱有未来企业志愿行动
2024年1月15日



云支教助学计划 Online Education Volunteer Project

为响应“乡村振兴”战略，有爱有未来企业志愿行动联合多家专业机构于2018年发起“云支教助学计划”，以“互联网+教育扶贫”的创新模式，为企业志愿服务和大学生助学支教提供可持续的教学直播平台，帮助乡村中小学校接触更多优质教育资源，助力乡村教育发展。

2023年，共有10家企业员工志愿者、110所高校大学生志愿者积极参与“云支教”项目，为安徽、青海、云南、海南、甘肃、四川、宁夏等地区的247所乡村学校提供5,593课时云支教课程，包括科学技术、工程机械、历史地理、文化艺术、环境教育等方向，41,108名乡村学生直接受益。



有爱有未来企业志愿行动 Share the Care Volunteer Organization

有爱有未来创立于2006年，是国内领先的企业志愿服务项目平台和枢纽机构，服务于FESCO系统数万家中外企业和数百万白领员工。有爱有未来以教育、环境、健康、艺术作为志愿服务的主要工作方向，聚焦联合国可持续发展目标（SDGs）、企业社会责任（CSR）、ESG环境责任和多元平等包容等相关议题，积极响应国家乡村教育振兴、双碳行动、健康中国等政策倡导，持续开展形式多样的企业志愿服务项目，公益资源网络覆盖全国。

截至目前，有爱有未来已发动超过300家中外企业，在中国7个省市的300余所乡村学校开展超过700项/次公益项目和志愿服务活动，参与企业员工及高校大学生志愿者超过159万人次，超过132万名乡村师生受益。

联系我们

Ms. Alina Wang王公佑
Office: 8610-82193926
Mobile: 135 2057 6052
Email: alina_wang@youthimpact.cn





让每个孩子都能拥有更好的教育机会

有爱有未来企业志愿行动

中国北京市海淀区中关村南大街2号数码大厦A座3207室

Web: www.sharethecare.cn