

企业/机构致谢

- 本课程由【安斯泰来】授权提供，选自安思泰来系列课程。在此，特别致谢安斯泰来对“云支教”助学计划的支持，以及对乡村儿童教育发展所做出的贡献。

地图看亚洲

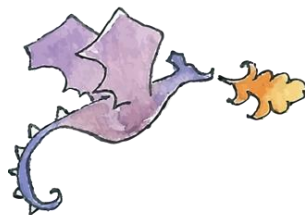
云支教全国标准课程1.0版







我们生活的地球



认识地球



我们生活的地球是什么形状的呢？



地球大致成椭球形。
地球是距离太阳的第三颗行星，也是人类已知的唯一孕育和支持生命的天体。地球的表面大约 29.2% 是由大陆和岛屿组成的陆地；剩余的 70.8% 被水覆盖。因此，从宇宙中看地球，地球是个十分美丽的蔚蓝色星球。

世界地图

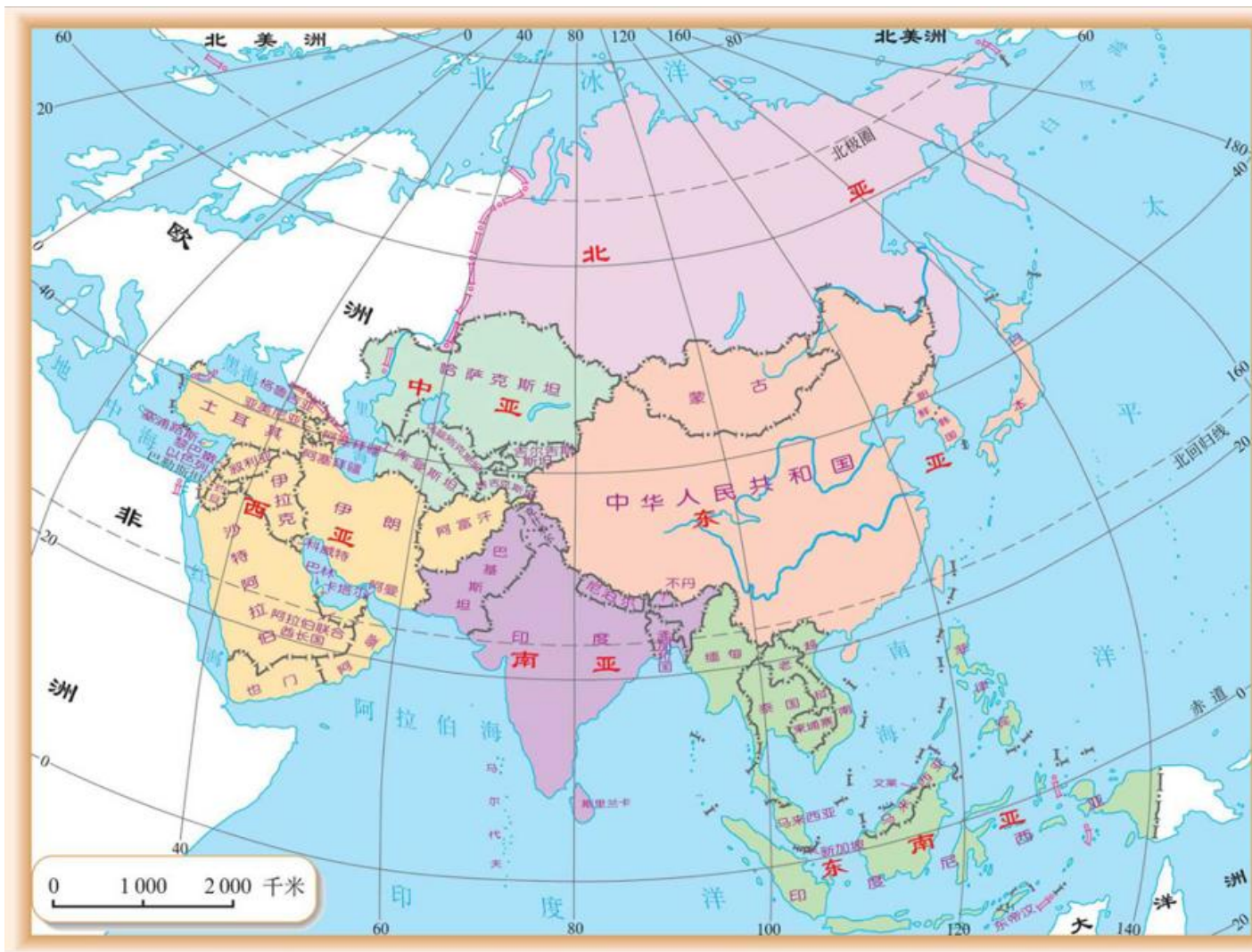
世界上有多少个大洲？

答案
七大洲
亚洲、非洲、欧洲、大洋洲、北美洲、南美洲、南极洲。

GO!

图例
房屋
树木
云

审图号：GS(2016)2955号



★ 亚洲——
美景无数的广袤大洲



共有48个国家，是世界七大洲中面积最大、也是人口最多的大洲。





亚洲作为七大洲中最大的洲，一共有48个国家，地大物博，美景无数。
今天，我们将从四个区域来参观亚洲的世界名胜：

中东和中亚

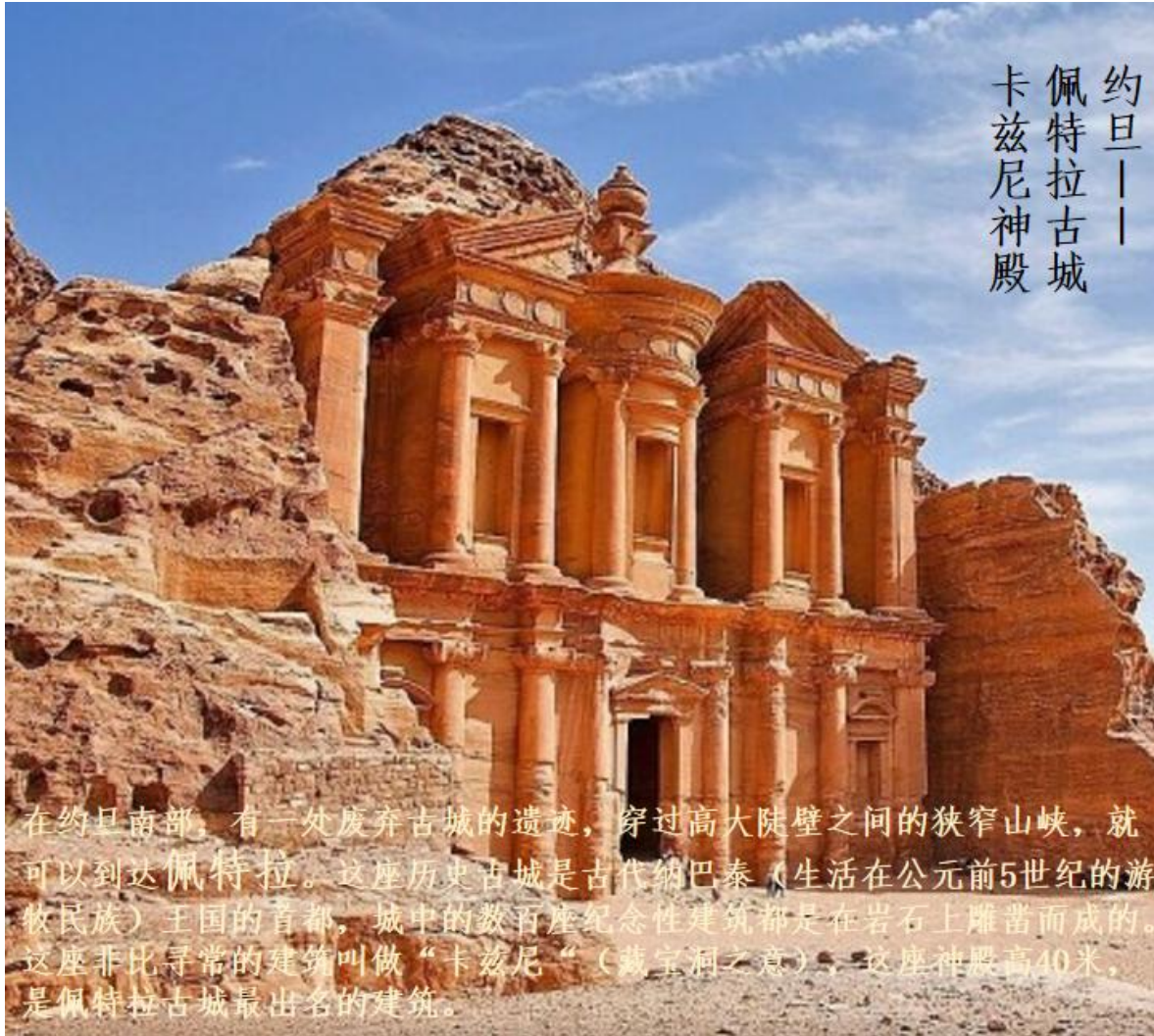
印度次大陆

东南亚

东亚

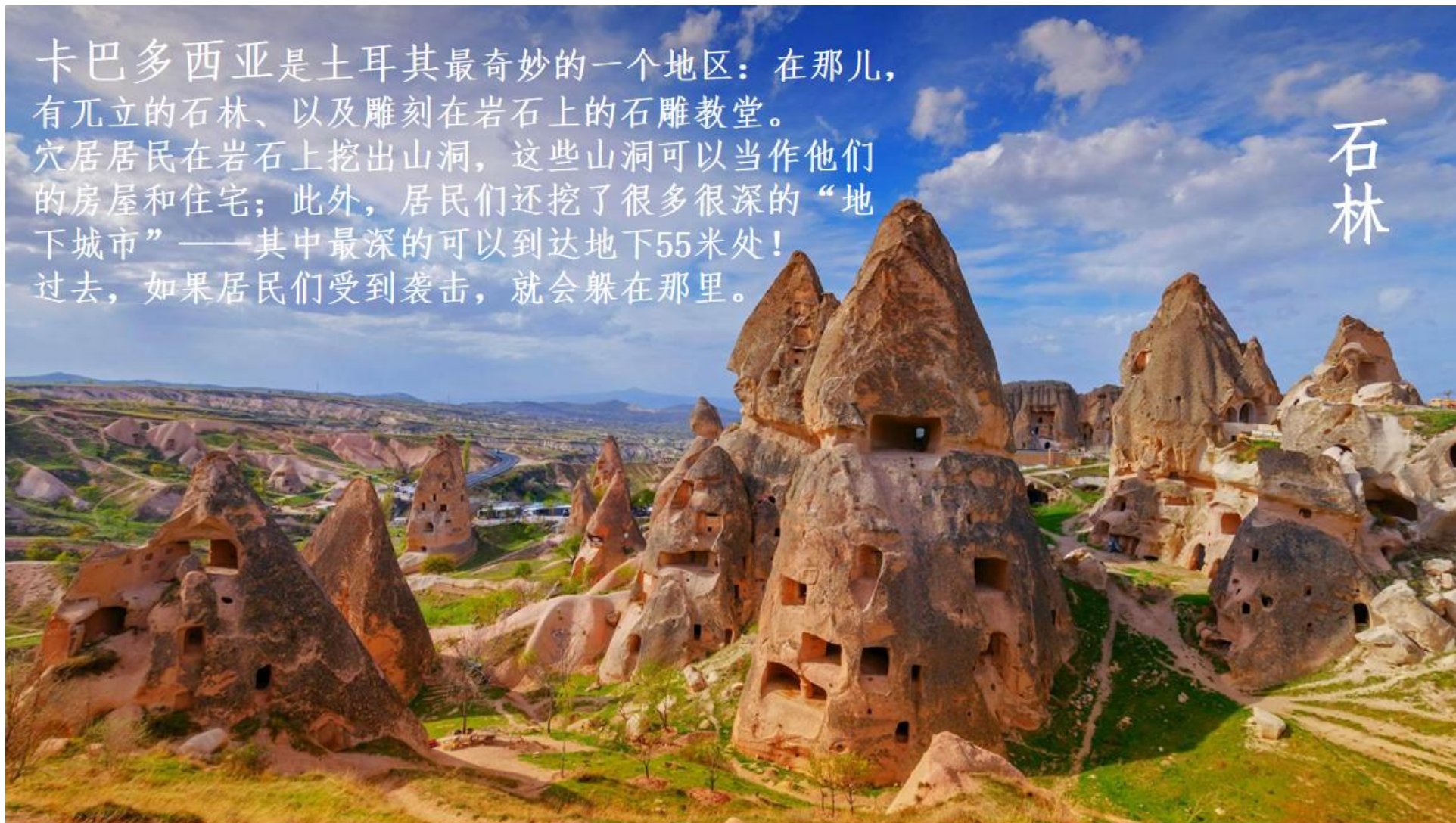






卡巴多西亚是土耳其最奇妙的一个地区：在那儿，有兀立的石林、以及雕刻在岩石上的石雕教堂。穴居居民在岩石上挖出山洞，这些山洞可以当作他们的房屋和住宅；此外，居民们还挖了很多很深的“地下城市”——其中最深的可以到达地下55米处！过去，如果居民们受到袭击，就会躲在那里。

石林





在贝加尔湖中，生活着非常可爱的贝加尔海豹，它们是世界上唯一的淡水海豹，也是世界上最小的海豹种类，吸引着世界各地的游客前来观赏。

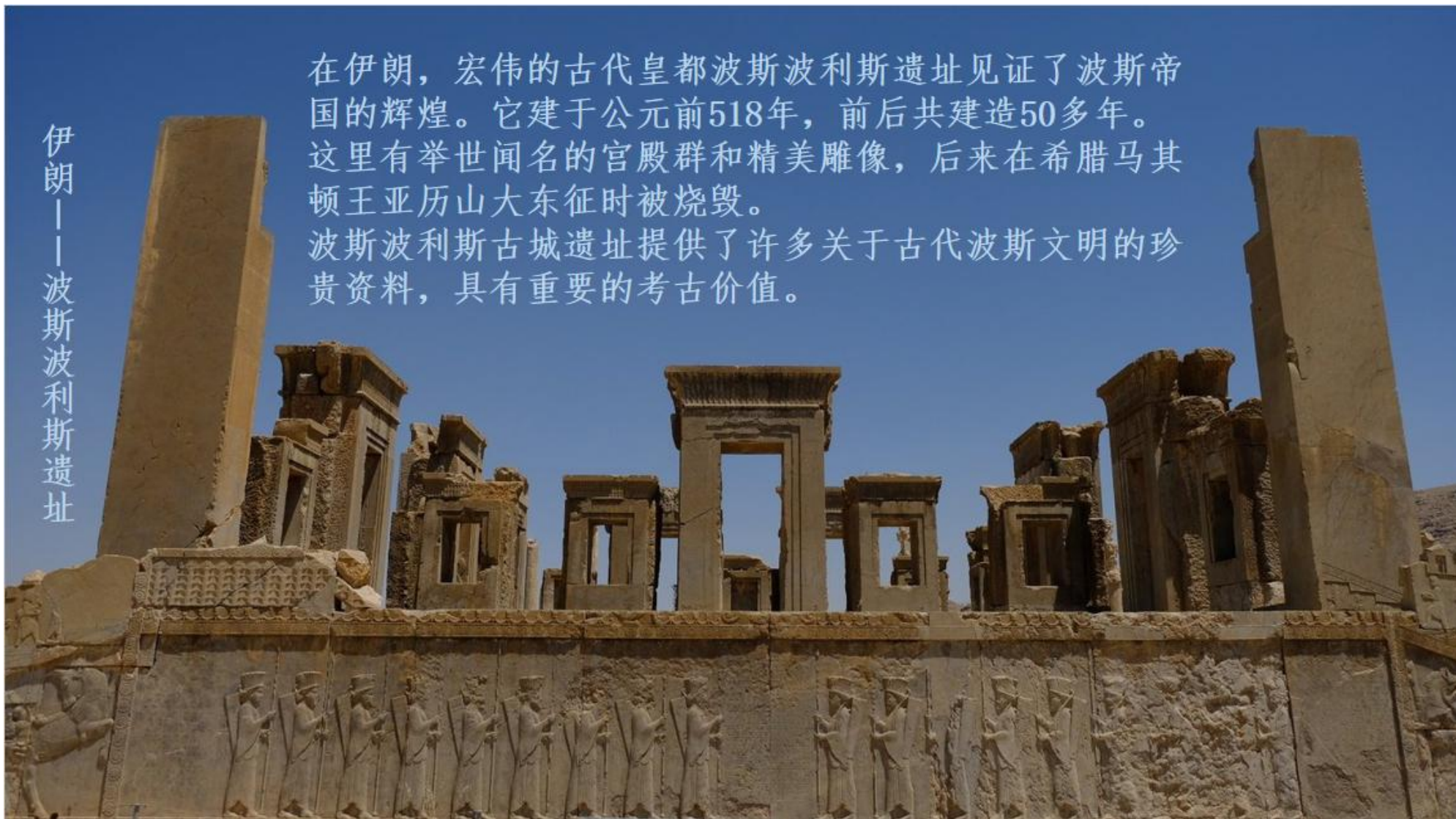
俄罗斯东南部的贝加尔湖已经形成2500万年了，是世界上最古老的淡水湖，湖水清澈透明。

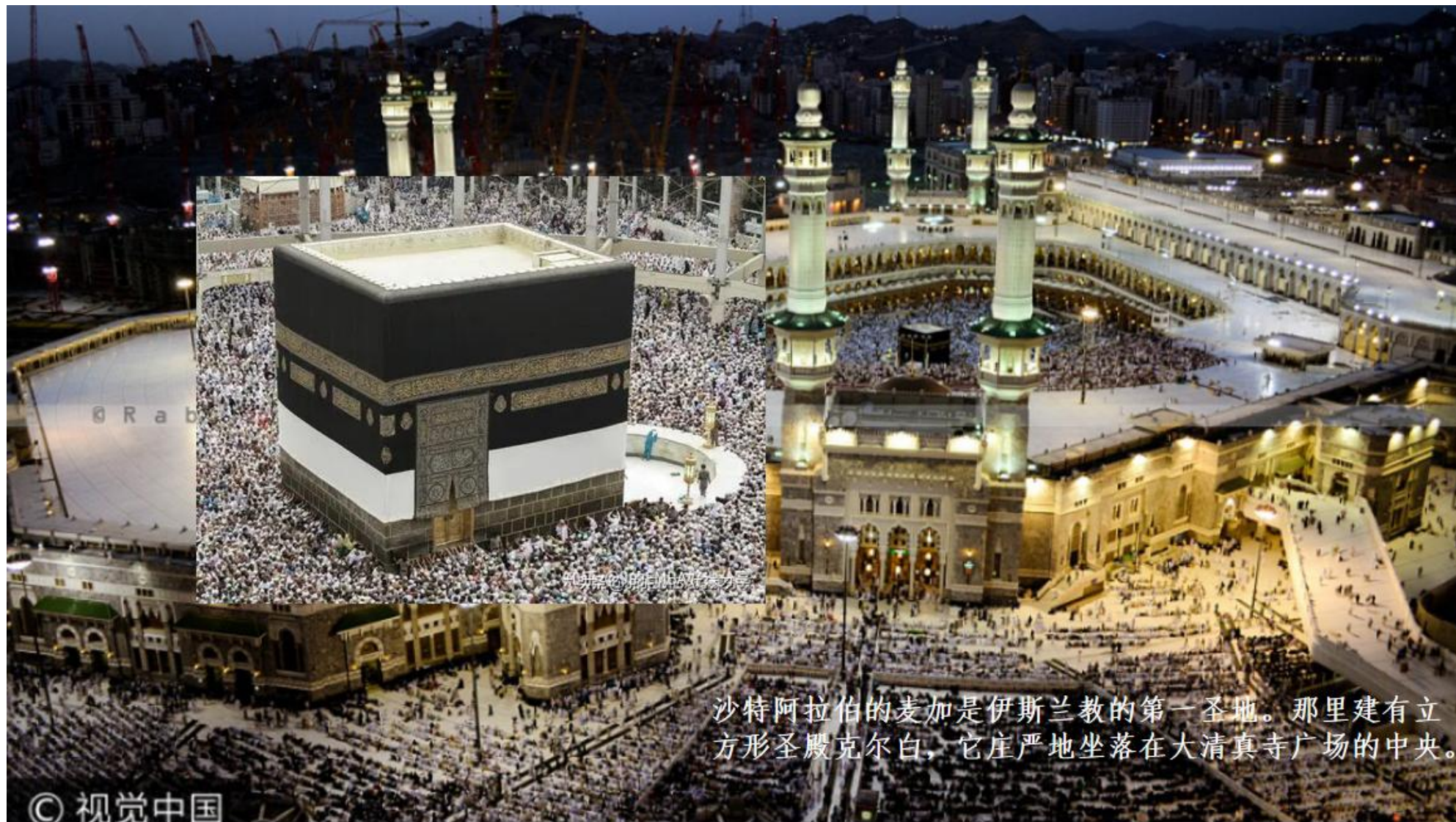
以色列和约旦边界的死海是一个巨大的盐水湖。虽然叫做死海，但死海其实并不是海，而是一个巨大的盐水湖。湖水的含盐量非常非常高，以至于没有一条鱼或一根水草能在其中成活，可以说死海是名副其实的“死”海。那么由于含盐量非常的高，死海的密度也很大，所以产生的浮力也大，因此，人们甚至可以“躺”在水面上，却不会沉下去。湖里的黑色泥浆中富含的矿物质对于皮肤护理卓有成效。传说从埃及艳后克利奥帕特拉那时起，人们就用它来保养容颜了。



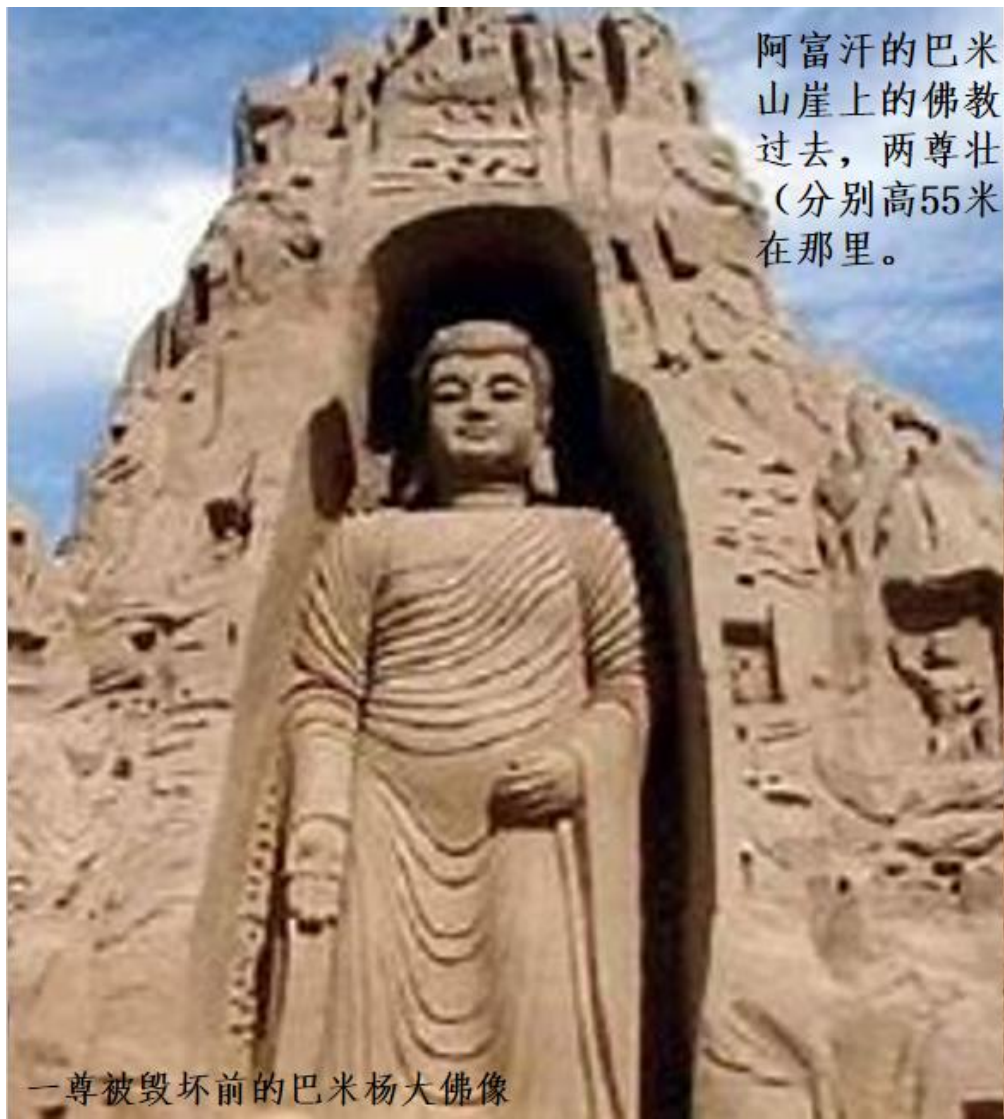
伊朗——波斯波利斯遗址

在伊朗，宏伟的古代皇都波斯波利斯遗址见证了波斯帝国的辉煌。它建于公元前518年，前后共建造50多年。这里有举世闻名的宫殿群和精美雕像，后来在希腊马其顿王亚历山大东征时被烧毁。波斯波利斯古城遗址提供了许多关于古代波斯文明的珍贵资料，具有重要的考古价值。



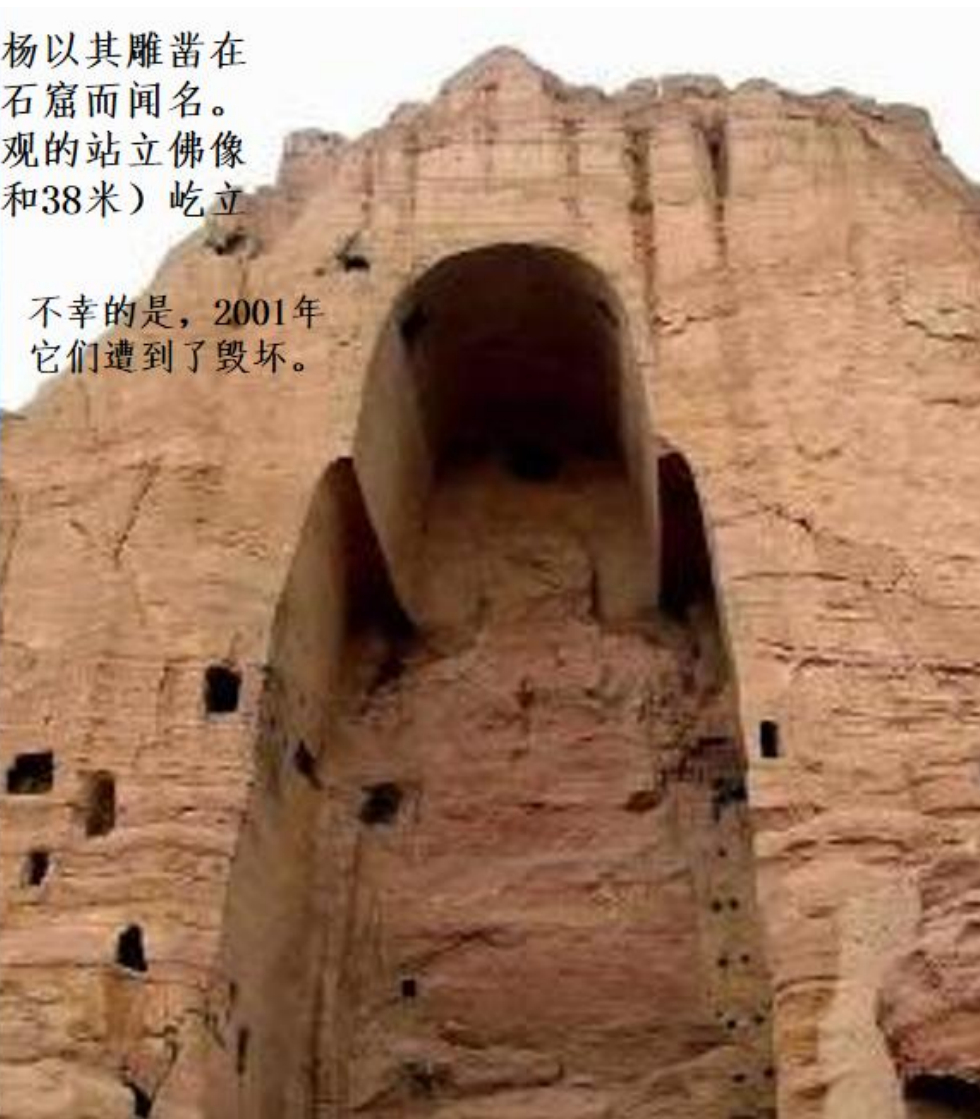


沙特阿拉伯的麦加是伊斯兰教的第一圣地。那里建有立方圣殿克尔白，它庄严地坐落在大清真寺广场的中央。



一尊被毁坏前的巴米杨大佛像

阿富汗的巴米杨以其雕凿在山崖上的佛教石窟而闻名。过去，两尊壮观的站立佛像（分别高55米和38米）屹立在那里。



不幸的是，2001年它们遭到了毁坏。

克孜勒库姆沙漠的入口处坐落着乌兹别克斯坦最古老的城市之一——布哈拉。它位于古老的丝绸之路上，是沙漠商队从中国向欧洲运输珍贵商品的一个中转站。布哈拉是伊斯兰教的学术文化中心，拥有360多座清真寺。



大约5000年前，伊拉克的古城乌鲁克是一个繁华的城邦国家。当时的国王乌尔那姆曾命人修建了一些宏伟的建筑，其中就包括金字形神塔，它是历史上最古老的金字形神塔。

金字形神塔

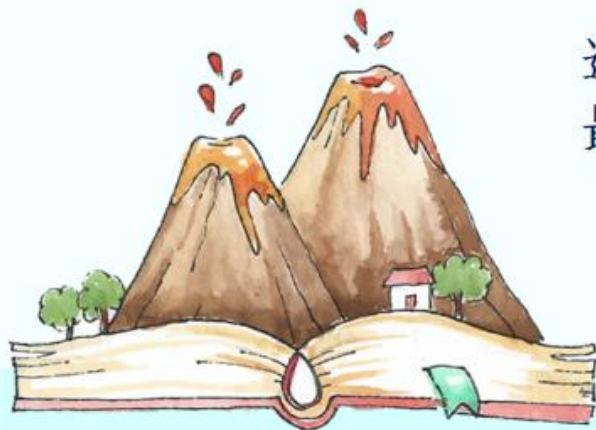




一般指南亚次大陆，
是亚洲大陆的南延
部分，也是喜马拉
雅山以南的一大片
半岛形的陆地。

第二站

印度次大陆



这个地区有地球上
最高的山脉！



喜马拉雅山脉——世界上最高大的山脉
由几列大致平行的山脉组成，东西绵延2400多千米。
这里有全球最高的14座山峰，它们的海拔都高于8000米！



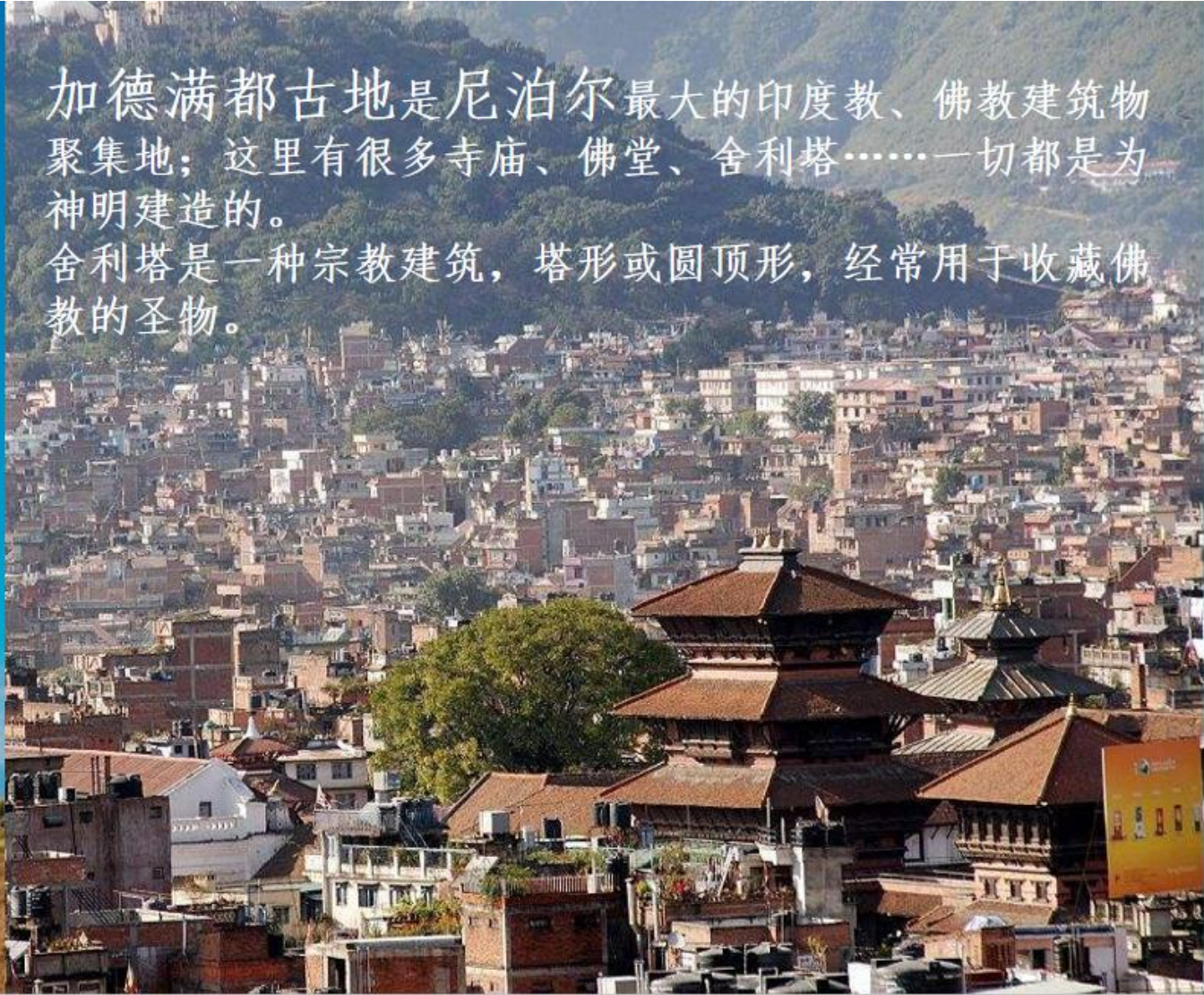
珠穆朗玛峰（喜马拉雅山脉主峰，位于喜马拉雅山脉中段）
——世界第一高峰
海拔8844.43米，位于中国和尼泊尔交界处，
北坡在中国青藏高原境内，南坡在尼泊尔境内。



尼泊尔——加德满都古地

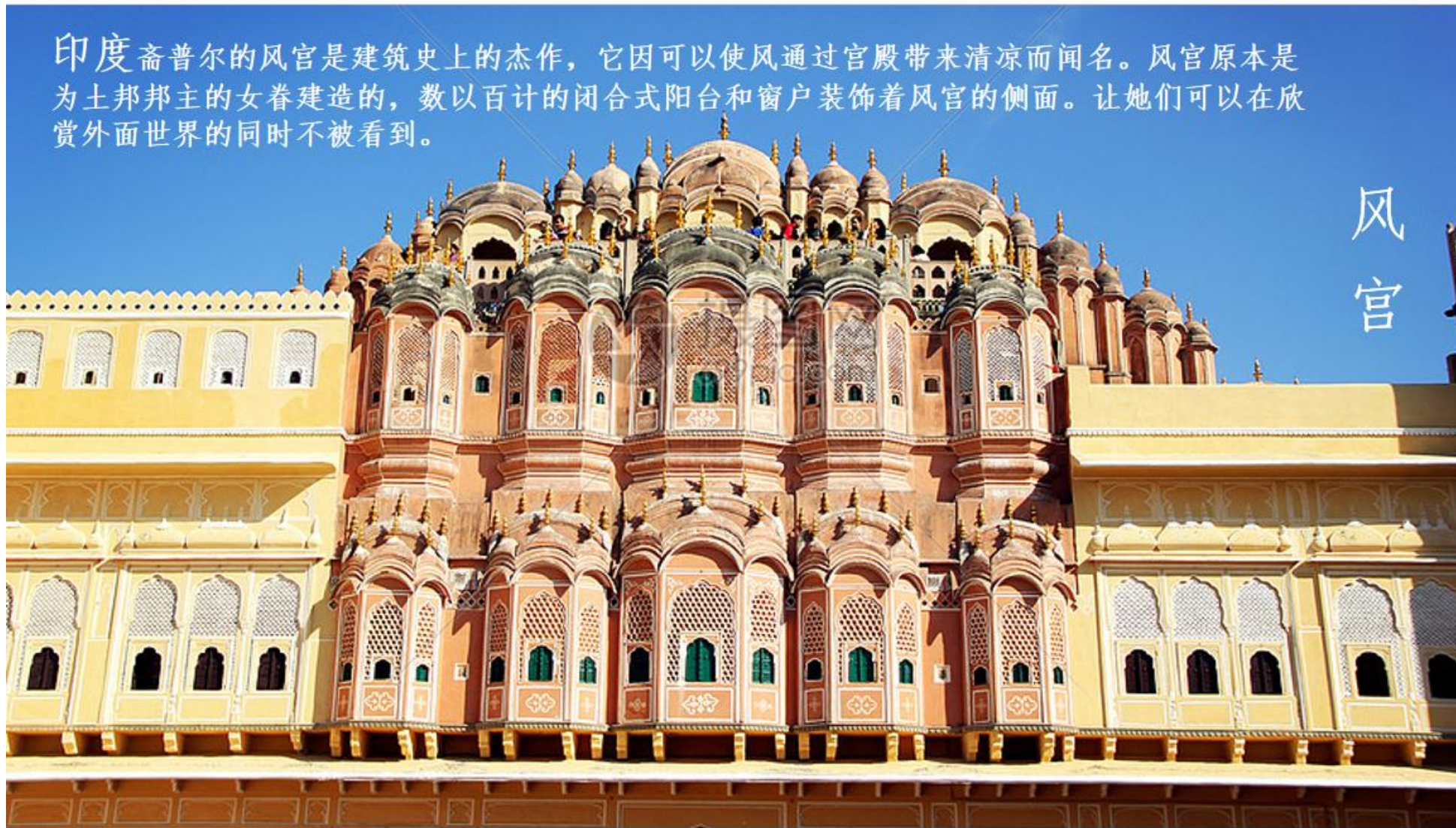
加德满都古地是尼泊尔最大的印度教、佛教建筑物聚集地；这里有很多寺庙、佛堂、舍利塔……一切都是为神明建造的。

舍利塔是一种宗教建筑，塔形或圆顶形，经常用于收藏佛教的圣物。



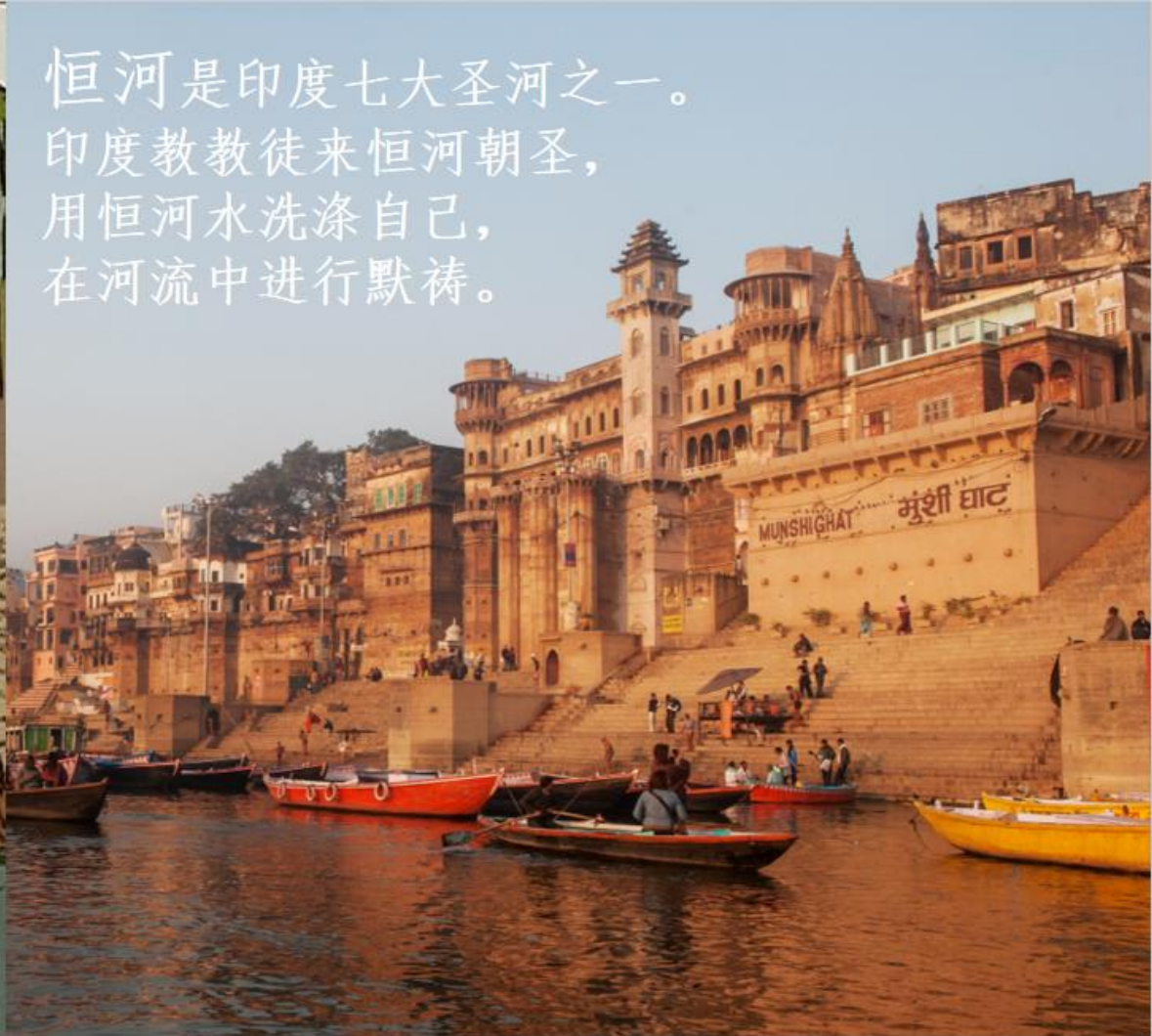
印度斋普尔的风宫是建筑史上的杰作，它因可以使风通过宫殿带来清凉而闻名。风宫原本是为土邦邦主的女眷建造的，数以百计的闭合式阳台和窗户装饰着风宫的侧面。让她们可以在欣赏外面世界的同时不被看到。

风宫

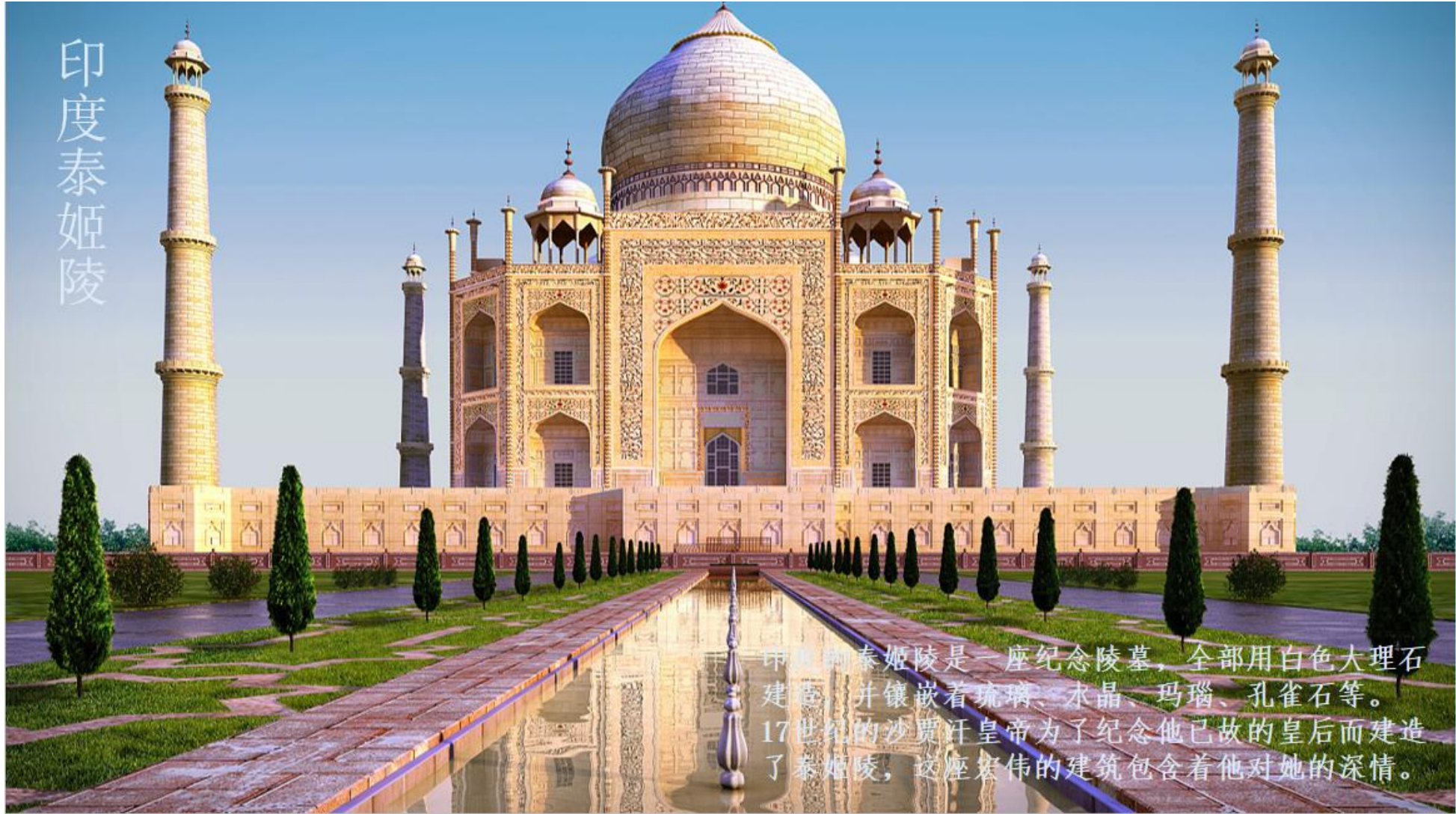




恒河是印度七大圣河之一。
印度教教徒来恒河朝圣，
用恒河水洗涤自己，
在河流中进行默祷。



印度泰姬陵



印度泰姬陵是一座纪念陵墓，全部用白色大理石建造，并镶嵌着琉璃、水晶、玛瑙、孔雀石等。17世纪的沙贾汗皇帝为了纪念他已故的皇后而建造了泰姬陵，这座宏伟的建筑包含着他对她的深情。



在印度，
7世纪到11世纪之
间，人们在陡峭的
岩壁上凿刻了34座
埃洛拉石窟。作为
佛教、印度教和耆
那教（印度的一种
古老宗教）的寺庙。

埃洛拉石窟用浅浮雕及非常精细的雕塑装饰表现神明的光辉。



在斯里兰卡，一座巨大的红褐色整岩建筑，矗立在丛林中，这就是宏伟的斯基里亚城堡（狮子岩）。一座真真实实构筑在橘红色巨大岩石上的空中宫殿。

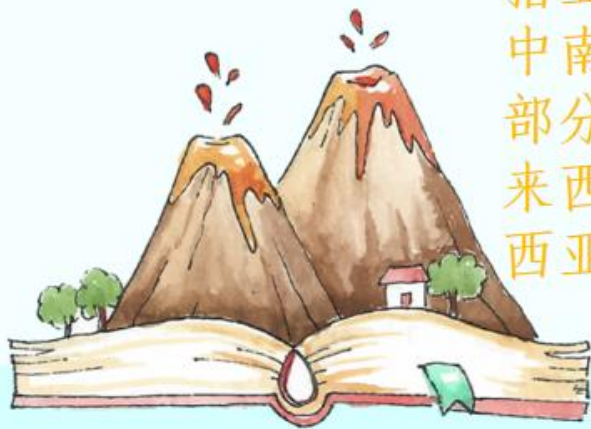
在斯里兰卡南部，有一种世界上独一无二的钓鱼方式：渔民们坐在离海岸有好几米远的立竿上钓鱼。这种钓鱼方式叫做“立竿钓”，是斯里兰卡渔民靠大海为生的最原始方式，他们的一技之长就是钓鱼，并且将这种最传统的谋生方式代代相传。





第三站

东南亚



指亚洲东南部地区，包括中南半岛和马来群岛两大部分，有越南、泰国、马来西亚、菲律宾、印度尼西亚等11个国家。

柬埔寨的巨大建筑群吴哥古迹，包含了从9世纪到15世纪繁荣的高棉帝国古都中最令人赞叹的遗址。最庄严的寺庙是吴哥窟，它已经成为柬埔寨的象征，连柬埔寨国旗上也使用了吴哥窟圣塔



(柬埔寨国旗)

吴哥窟



素可泰

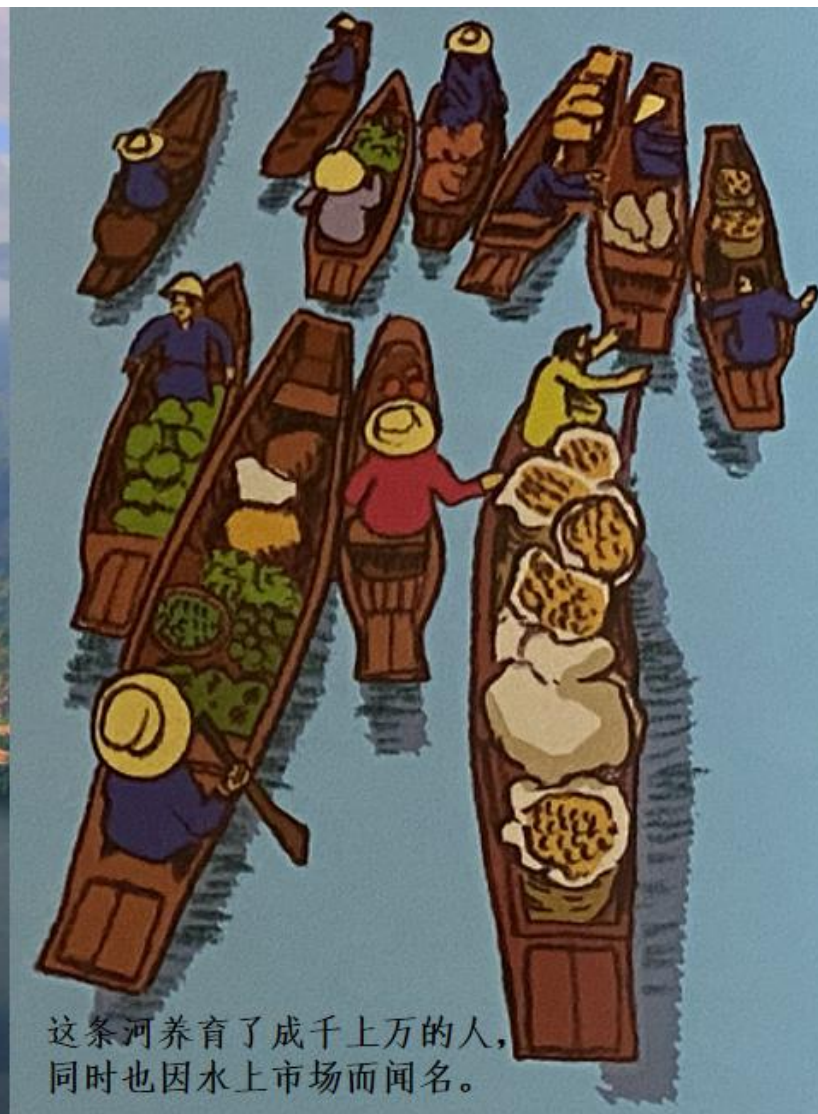
素可泰是暹罗（泰国古名）的第一个首都。其城内的庙宇之多，为全泰之冠。众多的神庙遗迹和壮观的石雕佛像充分地证明了它曾有的辉煌。在这里可以体验到泰国悠久、独特的历史和文化。



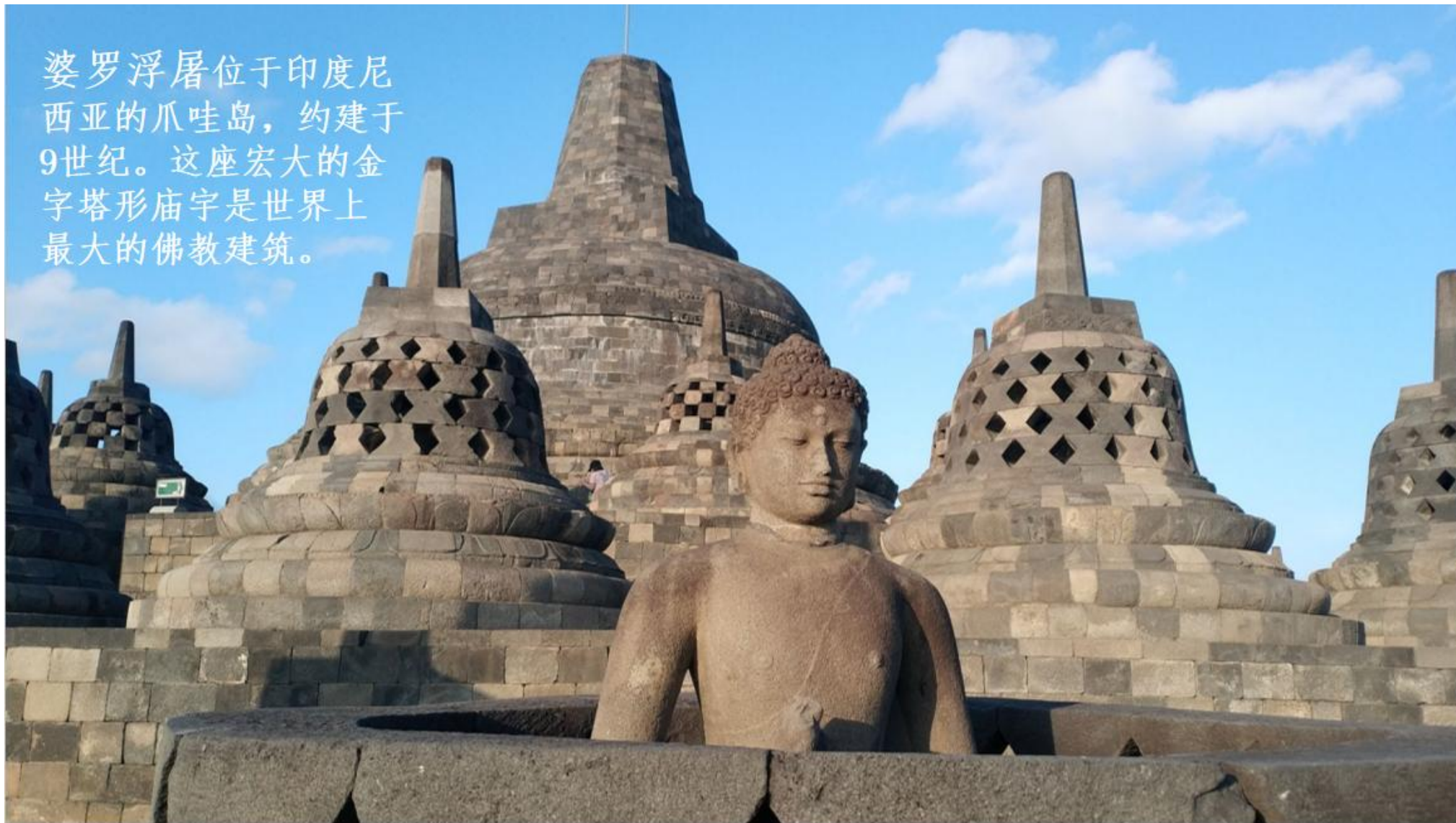
下龙湾是越南北部的一个海湾。在碧波荡漾的海面上，石灰岩岛星罗棋布，共有2000多个。这些岩岛像面包一样，内部充满了空洞。

传说这些岩岛是龙的杰作：为了使海水水流驯服，龙用尾巴划开大山，只让一些最坚固的岩石留了下来。

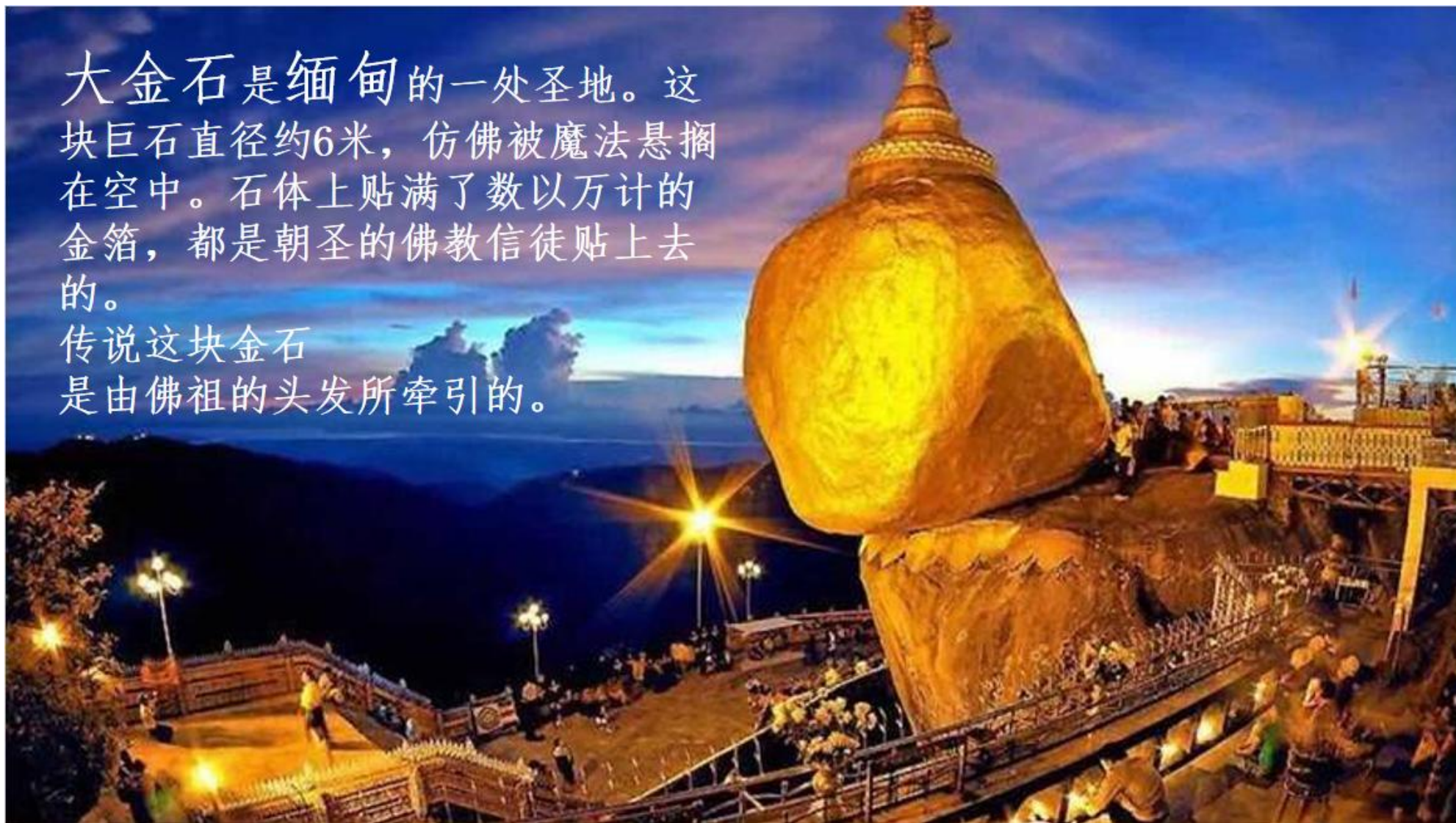




婆罗浮屠位于印度尼西亚的爪哇岛，约建于9世纪。这座宏大的金字塔形庙宇是世界上最大的佛教建筑。



大金石是缅甸的一处圣地。这块巨石直径约6米，仿佛被魔法悬搁在空中。石体上贴满了数以万计的金箔，都是朝圣的佛教信徒贴上去的。
传说这块金石是由佛祖的头发所牵引的。



在缅甸，令人着迷的蒲甘城（10世纪到14世纪为蒲甘王朝的首都）是东南亚最大的考古景点。
2000多座寺庙、佛塔矗立在平原上。



科莫多岛上生活着约3000条巨型蜥蜴。它们长约3米，重约165千克，能一口吞下一只山羊！因为这种蜥蜴史前时代就已存在，并且行动灵活，人们将其命名为“科莫多龙”



一只科莫多龙



5001



苏门答腊岛和加里曼丹岛的热带雨林中生活和生长着很多稀有的动物和植物。

除了猩猩、犀牛、老虎、长鼻猴等，那里还生活着许多奇特的“飞行”动物，如飞狐猴、烟青飞鼠、飞蛙等。

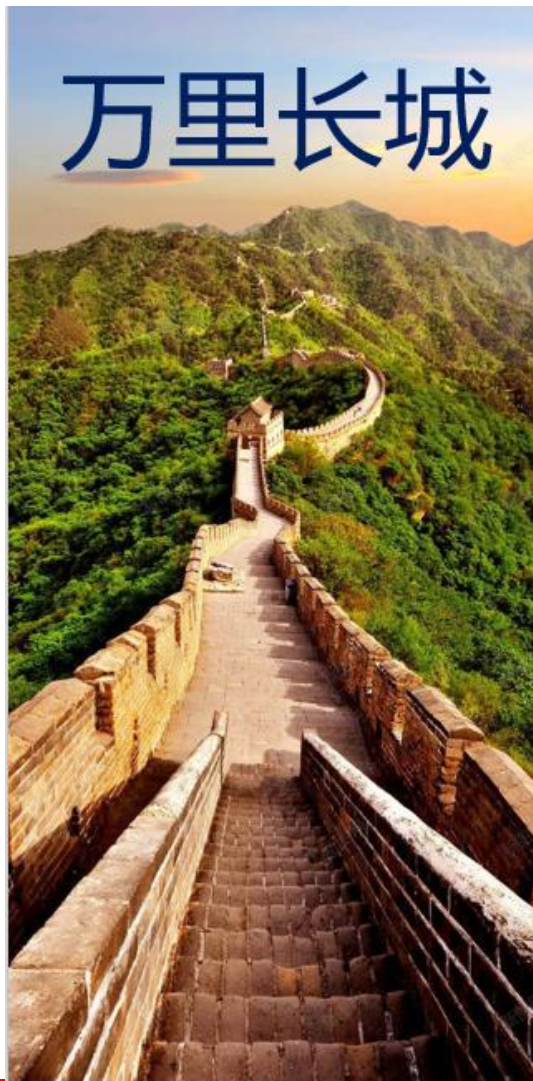
在那里还可以找到一些食肉动物，以及世界上最大的花：大王花。其直径大于一米，重达10千克！



第四站 东亚

指亚洲东部地区，包括中国、蒙古、朝鲜、韩国、日本，共5个国家。

万里长城



中国的万里长城，是世界上最宏大的军事防御工程。公元前220年左右，为了抵御北方民族的侵袭，秦始皇下令将原本已经存在的防御工程段连接起来，并加以扩建。长城的修建持续了两千多年，绵延6700多千米，是人类文明史上最伟大的建筑工程，工程浩繁，气势雄伟，堪称世界奇迹！



故宫



紫禁城（故宫）坐落在中国的首都北京，处于10米高的城墙包围中。这座富丽堂皇的宫殿是古代皇帝居住和工作的地方。如同它名字所包含的意思一样，紫禁城曾严禁百姓进入。





戈壁滩是亚洲最大的沙漠。在高山环绕中，戈壁滩覆盖着蒙古和中国的领土。这里夏天闷热难耐（气温可达到45摄氏度），冬天寒冷异常（气温低至零下40摄氏度）。在戈壁滩曾发现了数量众多的恐龙骨骼和恐龙蛋。



蒙古人生活在草原上，他们就住在叫做“蒙古包”的帐篷里。蒙古包具有制做简便，便于搬运、耐御风寒，适牧等特点，是许多蒙古人的日常居住地。多数蒙古人终年赶着他们的山羊、绵羊、牦牛、马和骆驼寻找新的牧场。那么蒙古包可以打点成行装，由几只骆驼运到落脚点，再重新搭起帐篷。

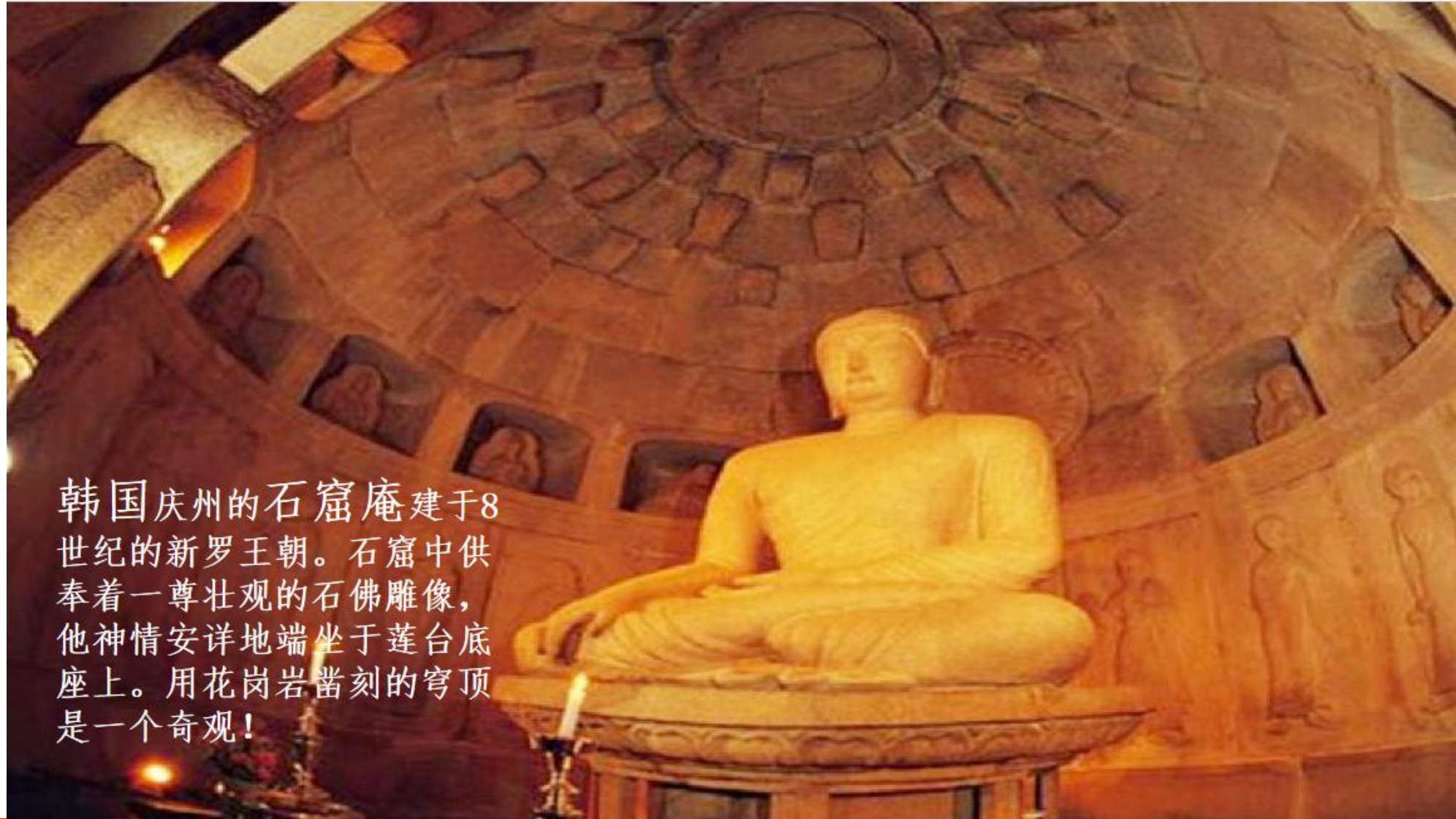
一支兵马俑军队

黄河流域的中国人，用陶与火，烧出了一个奇迹，秦始皇陵兵马俑，是古代大型陶俑品烧制的超级工程。面对死亡，秦始皇心神不宁，于是他命人在西安附近建造了一座大型地下皇陵，皇陵里面有成千上万神态各异的陶土士兵，有的还备有车马。他们的任务是什么？——永远保护皇帝！





雕刻在峭壁上的中国乐山大佛
是世界上最大的石佛之一，高71米！
光是它的鼻子就有5.6米。



韩国庆州的石窟庵建于8世纪的新罗王朝。石窟中供奉着一尊壮观的石佛雕像，他神情安详地端坐于莲台底座上。用花岗岩凿刻的穹顶是一个奇观！



日本法隆寺是日本现存最古老的唐式木结构佛教建筑群之一。寺内的五重塔被认为是世界上现存最古老的木制建筑。



日本富士山

富士山位于日本本州岛，是日本的第一高峰（高3776米），世界上最大的活火山之一，也是日本最重要国家象征之一。



本州岛的山之内温泉来了一些奇怪的游客——日本猕猴！冬天到了，这些猴子有规律地来到温泉泡澡取暖，一点都不笨。



雕刻在峭壁上的中国乐山大佛
是世界上最大的石佛之一，高71米！
光是它的鼻子就有5.6米。

版权声明

- 本课程由【安斯泰来】授权提供，选自安斯泰来系列课程。在此，特别致谢安斯泰来对“云支教”助学计划的支持，以及对乡村儿童教育发展所做出的贡献。
- 本课程仅用于有爱有未来大学生志愿者及企业志愿者，针对乡村学校开展教育帮扶项目；同时，支持乡村学校用于开展课程教学。
- 未经授权许可，对课程内容进行摘取、复制、传播、修改、出租、售卖，或以其他方式进行处理及衍生其他作品的行为，均构成侵权。
- 任何企业、机构和个人，不得将本课程应用于商业用途。

有爱有未来企业志愿行动
2024年1月15日



云支教助学计划 Online Education Volunteer Project

为响应“乡村振兴”战略，有爱有未来企业志愿行动联合多家专业机构于2018年发起“云支教助学计划”，以“互联网+教育扶贫”的创新模式，为企业志愿服务和大学生助学支教提供可持续的教学直播平台，帮助乡村中小学校接触更多优质教育资源，助力乡村教育发展。

2023年，共有10家企业员工志愿者、110所高校大学生志愿者积极参与“云支教”项目，为安徽、青海、云南、海南、甘肃、四川、宁夏等地区的247所乡村学校提供5,593课时云支教课程，包括科学技术、工程机械、历史地理、文化艺术、环境教育等方向，41,108名乡村学生直接受益。



有爱有未来企业志愿行动 Share the Care Volunteer Organization

有爱有未来创立于2006年，是国内领先的企业志愿服务项目平台和枢纽机构，服务于FESCO系统数万家中外企业和数百万白领员工。有爱有未来以教育、环境、健康、艺术作为志愿服务的主要工作方向，聚焦联合国可持续发展目标（SDGs）、企业社会责任（CSR）、ESG环境责任和多元平等包容等相关议题，积极响应国家乡村教育振兴、双碳行动、健康中国等政策倡导，持续开展形式多样的企业志愿服务项目，公益资源网络覆盖全国。

截至目前，有爱有未来已发动超过300家中外企业，在中国7个省市的300余所乡村学校开展超过700项/次公益项目和志愿服务活动，参与企业员工及高校大学生志愿者超过159万人次，超过132万名乡村师生受益。

联系我们

Ms. Alina Wang王公佑
Office: 8610-82193926
Mobile: 135 2057 6052
Email: alina_wang@youthimpact.cn





让每个孩子都能拥有更好的教育机会

有爱有未来企业志愿行动

中国北京市海淀区中关村南大街2号数码大厦A座3207室

Web: www.sharethecare.cn